

# Dell Latitude E5470

## Brugerhåndbog

Forordningsmodel: P62G  
Forordningstype: P62G001



# Bemærk, forsigtig og advarsel

-  **BEMÆRK:** BEMÆRK! angiver vigtige oplysninger om, hvordan du bruger computeren optimalt.
-  **FORSIGTIG:** FORSIGTIG angiver enten en mulig beskadigelse af hardware eller tab af data og oplyser dig om, hvordan du kan undgå dette problem.
-  **ADVARSEL:** ADVARSEL! angiver risiko for tingskade, personskade eller død.

**Copyright © 2016 Dell Inc. Alle rettigheder forbeholdes.** Dette produkt er beskyttet af amerikansk og international copyright og lovgivning om immateriel ejendom. Dell og Dell-logoet er varemærker tilhørende Dell Inc. i Amerikas Forenede Stater og/eller andre jurisdiktioner. Alle andre mærker og navne nævnt heri, kan være varemærker for deres respektive firmaer.<sup>™</sup>

2016 - 05

rev. A01

# Indholdsfortegnelse

<b>1 Sådan arbejder du med computeren.....</b>	<b>6</b>
Sikkerhedsinstruktioner.....	6
Før du udfører arbejde på computerens indvendige dele.....	7
Sådan slukker du for computeren.....	7
Efter du har udført arbejde på computerens indvendige dele.....	8
<b>2 Sådan fjernes og installeres komponenter.....</b>	<b>9</b>
Anbefalet værktøj.....	9
Sådan installeres SIM-kortet (Subscriber Identification Module).....	9
Sådan fjernes SIM-kortet (Subscriber Identification Module).....	10
Fjernelse af bunddækslet.....	10
Sådan installeres bunddækslet.....	10
Fjernelse af batteriet.....	10
Sådan installeres batteriet.....	11
Sådan fjernes harddiskmodulet.....	12
Sådan fjernes harddisken fra harddiskbeslaget.....	12
Sådan monteres harddisken i harddiskbeslaget.....	13
Sådan installeres harddiskmodulet.....	14
Sådan installeres det valgfri M.2 SSD.....	14
Sådan fjernes det valgfri M.2 SSD (solid-state-drev).....	14
Sådan installeres det valgfri PCIe SSD.....	14
Sådan fjernes det valgfri PCIe SSD.....	15
Sådan fjernes hukommelsesmodulet.....	15
Sådan installeres hukommelsesmodulet.....	16
Sådan fjernes WLAN-kortet.....	16
Sådan installeres WLAN-kortet.....	17
Sådan fjernes WWAN-kortet.....	17
Sådan installeres WWAN-kortet.....	17
Sådan fjernes strømstikporten.....	18
Sådan installeres strømstikporten.....	18
Fjernelse af tastaturet .....	18
Sådan installeres tastaturet.....	19
Sådan fjernes skærmmodulet.....	20
Sådan installeres skærmmodulet.....	21
Sådan fjernes dock-rammen.....	21
Sådan monteres dock-rammen.....	22
Sådan fjernes den valgfri chipkortlæser kort.....	22
Sådan installeres den valgfrie chipkortlæser kort.....	23

Sådan fjernes den valgfri fingeraftrykslæsers kort.....	23
Sådan installeres den valgfri fingeraftrykslæsers kort.....	24
Sådan fjernes LED-kortet.....	24
Sådan installeres LED-kortet.....	25
Sådan fjernes kølelegememodulet.....	25
Sådan installeres kølelegememodulet.....	26
Sådan fjernes højttalerne.....	26
Sådan installeres højttalerne.....	27
Fjernelse af systemkortet.....	27
Sådan installeres systemkortet.....	28
Sådan fjernes møntcellebatteriet.....	28
Sådan installeres møntcellebatteriet.....	29

### **3 Indstillinger i systeminstallationsmenuen..... 30**

Bootrækkefølge.....	30
Navigationstaster.....	30
Oversigt over systeminstallationsmenuen.....	31
Sådan åbnes Systeminstallationsmenuen.....	31
Indstillinger på den generelle skærm.....	31
Indstillinger på systemkonfigurationskærmen.....	32
Indstillinger for videoskærm.....	34
Indstillinger på skærmen sikkerhed.....	35
Indstillinger på skærmen for sikker start.....	37
Indstillinger for Intel software sikkerhedsudvidelsesskærm.....	37
Indstillinger på skærmen for ydelse.....	38
Indstillinger på strømstyringskærmen.....	39
Indstillinger i POST-adfærdsskærmen.....	40
Indstillinger på skærmen til virtualiseringsunderstøttelse.....	42
Indstillinger på skærmen for trådløs.....	42
Indstillinger på vedligeholdelsesskærmen.....	43
Indstillinger for systemlogskærm.....	43
Sådan opdateres BIOS'en .....	43
System and Setup Password (System- og installationsadgangskode).....	44
Sådan tildeles systemadgangskode og installationsadgangskode.....	45
Sådan slettes eller ændres en eksisterende system- og/eller installationsadgangskode.....	45

### **4 Tekniske specifikationer..... 47**

Systemspecifikationer.....	47
Processorspecifikationer.....	47
Hukommelsesspecifikationer.....	48
Lagerspecifikationer.....	48
Audio-specifikationer.....	48


Videospecifikationer.....	49
Kameraspecifikationer.....	49
Kommunikationsspecifikationer.....	49
Specifikationer for port og stik.....	49
Specifikationer for kontaktfri chipkortlæser.....	50
Skærmspecifikationer.....	50
Tastaturspecifikationer.....	52
Berøringspladespecifikationer.....	52
Batterispecifikationer.....	52
Specifikationer for AC-adapter.....	53
Fysiske specifikationer.....	53
Miljøspecifikationer.....	54
<b>5 Diagnosticering.....</b>	<b>55</b>
ePSA-diagnosticering (Enhanced Pre-Boot System Assessment).....	55
Statusindikatorer for enhed.....	56
Batteristatusindikatorer.....	57
<b>6 Kontakt Dell.....</b>	<b>58</b>


# Sådan arbejder du med computeren


## Sikkerhedsinstruktioner


Følg nedenstående sikkerhedsretningslinjer for at beskytte computeren mod potentielle skader og af hensyn til din egen sikkerhed. Hvis intet andet er angivet bygger hver fremgangsmåde i dette dokument på følgende forudsætninger:


- Du har læst sikkerhedsoplysningerne, som fulgte med computeren.
- En komponent kan genmonteres eller – hvis købt separat – installeres ved at udføre fjernelsesproceduren i omvendt rækkefølge.


 **ADVARSEL:** Frakobl alle strømkilder inden du tager computerdækslet eller paneler af. Når du er færdig med at arbejde i computeren, genplacer alle dæksler, paneler og skruer, inden du tilslutter strømkilden.

 **ADVARSEL:** Før du udfører arbejde på computerens indvendige dele, skal du læse de sikkerhedsoplysninger, der fulgte med computeren. Du kan finde yderligere oplysninger om best practices for sikkerhed på webstedet Regulatory Compliance på [www.dell.com/regulatory\\_compliance](http://www.dell.com/regulatory_compliance)

 **FORSIGTIG:** Mange reparationer kan kun udføres af en certificeret servicetekniker. Du bør kun udføre fejlfinding og enkle reparationer, hvis de er godkendt i produktokumentationen eller som er anvist af vores online- eller telefonbaserede service- og supportteam. Skader, der skyldes servicering, der ikke er godkendt af Dell, dækkes ikke af garantien. Læs og følg sikkerhedsinstruktionerne, der blev leveret sammen med produktet.

 **FORSIGTIG:** For at undgå elektrostatisk afladning bør du jorde dig selv ved hjælp af en jordingsrem eller ved jævnligt at røre ved en umalet metaloverflade (f.eks. et stik på computerens bagside).

 **FORSIGTIG:** Komponenter og kort skal behandles forsigtigt. Rør ikke ved kortenes komponenter eller kontaktområder. Hold et kort i kanterne eller i dets metalbeslag. Hold en komponent som f.eks. en processor ved dens kanter og ikke ved dens ben.

 **FORSIGTIG:** Når du frakobler et kabel, skal du tage fat i dets stik eller dets trækflig og ikke i selve kablet. Nogle kabler har stik med låsetappe. Hvis du frakobler et sådant kabel, bør du trykke på låsetappene, før du frakobler kablet. Når du trækker stik fra hinanden, skal du sikre at de flugter for at undgå at bøje stikkets ben. Du bør også sikre dig, at begge stik sidder rigtigt og flugter med hinanden, inden du sætter et kabel i.

 **BEMÆRK:** Computerens og visse komponenters farve kan afvige fra, hvad der vist i dette dokument.


## Før du udfører arbejde på computerens indvendige dele

Inden du udfører arbejde på computerens indvendige dele, skal du benytte følgende fremgangsmåde for at forebygge skader på computeren.


1. Sørg for, at du følger [Sikkerhedsinstruktioner](#).
2. Sørg for, at arbejdsoverfladen er jævn og ren for at forhindre, at computerdækslet bliver ridset.
3. Sluk for computeren, se [Sådan slukker du for computeren](#).





 **FORSIGTIG: Frakobl, for at frakoble et netværkskabel, først kablet fra computeren, og frakobl det derefter fra netværksenheden.**

4. Frakobl alle netværkskablerne fra computeren.
5. Frakobl computeren og alle tilsluttede enheder fra deres stikkontakter.
6. Tryk på og hold tænd/sluk-knappen nede, mens computeren er taget ud af stikkontakten, for at jordforbinde bundkortet.
7. Fjern dækslet.

 **FORSIGTIG: Inden du rører ved noget inde i computeren, skal du jorde dig selv ved at røre en umalet metaloverflade som f.eks. metallet på bagsiden af computeren. Fjern statisk elektricitet, som kan beskadige de interne komponenter, ved røre ved en umalet overflade løbende under arbejdet.**


## Sådan slukker du for computeren

 **FORSIGTIG: For at undgå datatab bør du gemme og lukke alle åbne filer og lukke alle åbne programmer, inden du slukker computeren.**


1. Sådan slukker du for computeren:
  - I Windows 10 ( ved brug af en berøringsaktiveret enhed eller mus):
    1. Klik eller tryk på .
    2. Klik eller tryk på  klik herefter på, eller berør **Luk computeren**.
  - I Windows 8 ( ved brug af en berøringsaktiveret enhed):
    1. Stryg ind fra skærmens højre kant, hvilket åbner menuen **Amuletter**, vælg her **Indstillinger**.
    2. Tryk på  og tryk derefter på **Luk computeren**
  - I Windows 8 (ved brug af mus):
    1. Peg på skærmens øverste hjørne og klik på **Indstillinger**.
    2. Klik på  og klik derefter på **Luk computeren**.
  - I Windows 7:
    1. Klik på **Start**.
    2. Klik på **Luk computeren**.
2. Sørg for, at computeren og alle tilsluttede enheder er slukket. Hvis computeren og de tilsluttede enheder ikke blev slukket automatisk, da du lukkede operativsystemet, skal du trykke på tænd/sluk-knappen i 6 sekunder for at slukke dem.

## Efter du har udført arbejde på computerens indvendige dele

Når du har udført udskiftningsprocedurer, skal du sørge for at tilslutte eksterne enheder, kort, kabler osv., før du tænder computeren.

 **FORSIGTIG: For at undgå beskadigelse af computeren, må du kun bruge det batteri, der er beregnet til denne specifikke Dell-computer. Anvend ikke batterier beregnet til andre Dell-computere.**

1. Tilslut alle eksterne enheder så som en portreplikator eller mediebase og genmonter alle kort, fx ExpressCard.
2. Tilslut telefon- eller netværkskabler til computeren.

 **FORSIGTIG: For at tilslutte et netværkskabel skal du først sætte det i netværksenheden og derefter sætte det i computeren.**

3. Genmonter batteriet.
4. Genmonter bunddækslet.
5. Tilslut computeren og alle tilsluttede enheder til deres stikkontakter.
6. Tænd computeren

## Sådan fjernes og installeres komponenter

Dette afsnit har detaljerede oplysninger om, hvordan computerens komponenter fjernes eller installeres.

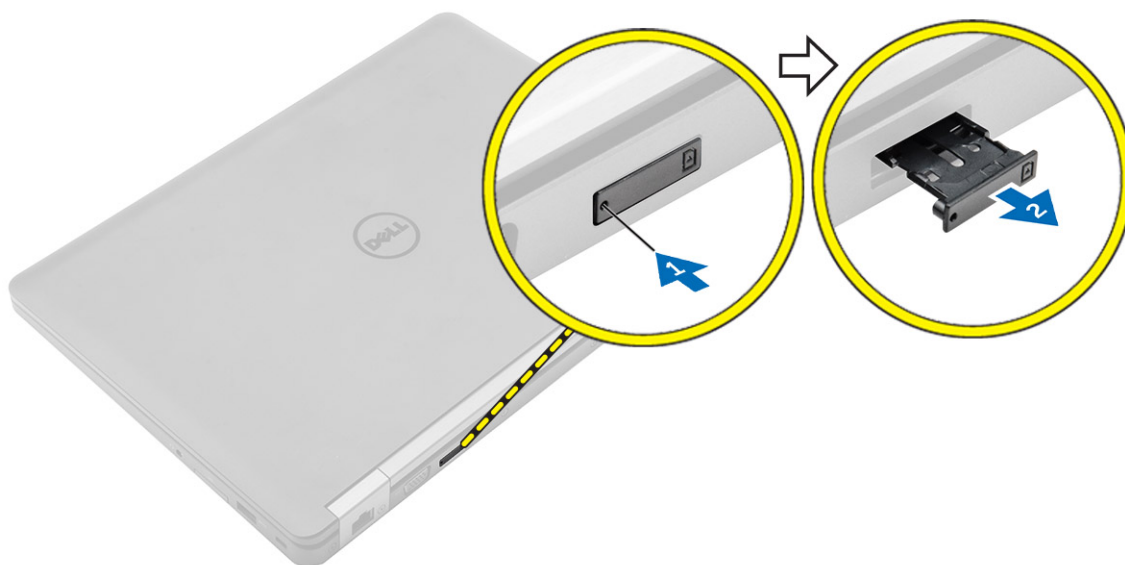
### Anbefalet værktøj

Procedurerne i dette dokument kræver følgende værktøj:

- Lille, almindelig skruetrækker
- Phillips #0 skruetrækker
- Phillips #1 skruetrækker
- En lille plastiksyl

### Sådan installeres SIM-kortet (Subscriber Identification Module)

1. Følg proceduren i [Før du udfører arbejde på computerens indvendige dele](#).
2. Indsæt en papirclips, eller et værktøj til fjernelse af SIM-kort, i hullet for at fjerne SIM-kortets bakke [1].
3. Anbring SIM-kortet i SIM-kortbakken [2].
4. Skub SIM-kortbakken ind i åbningen indtil den klikker på plads.



## Sådan fjernes SIM-kortet (Subscriber Identification Module)

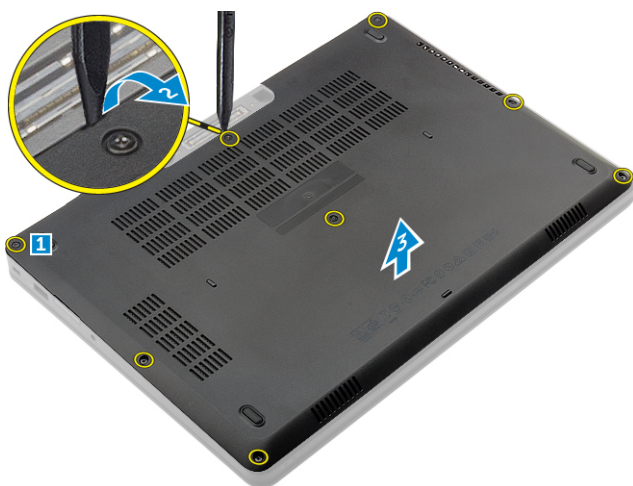
**⚠ FORSIGTIG:** Fjernes SIM-kortet mens computeren er tændt, kan du miste data, eller kortet kan blive beskadiget. Sørg for at computeren er slukket eller netværksforbindelser er deaktiveret.

1. Indsæt en papirclips, eller et værktøj til fjernelse af SIM-kort, i hullet i SIM-kortbakken.
2. Fjern SIM-kortet fra SIM-kortbakken.
3. Skub SIM-kortbakken ind i åbningen indtil den klikker på plads.

## Fjernelse af bunddækslet

1. Følg proceduren i [Før du udfører arbejde på computerens indvendige dele](#).
2. Sådan fjerner du bunddækslet:
  - a. Løsn skrueene, der fastgør bunddækslet til computeren [1].
  - b. Løft bunddækslet fra kanten og fjern det fra computeren [2, 3].

**✍ BEMÆRK:** Du skal måske bruge en plastikpen til at løfte bunddækslets kanter.



## Sådan installeres bunddækslet

1. Placer bunddækslet så det flugter med skrueholderne i computeren.
2. Tryk langs dækslets sider, indtil det klikker på plads.
3. Spænd skrueene for at fastgøre bunddækslet til computeren.
4. Følg proceduren i [Efter du har udført arbejde på computerens indvendige dele](#).


## Fjernelse af batteriet

1. Følg proceduren i [Før du udfører arbejde på computerens indvendige dele](#).
2. Fjern [bunddækslet](#).

3. Fjernelse af batteriet:
  - a. Frakobl batterikablet fra stikket på systemkortet [1].
  - b. Fjern skrueerne, der fastgør batteriet til computeren [2].
  - c. Løft batteriet væk fra computeren [3].




4. Frigør kablet fra kabelkanalen [1] og fjern kablet fra batteriet [2].

 **BEMÆRK:** Dette trin er kun gældende for et 4-cellet batteri.



## Sådan installeres batteriet

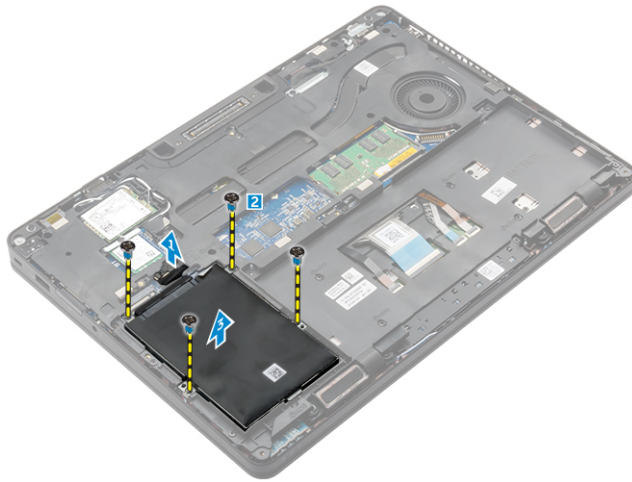
 **BEMÆRK:** Hvis din computer understøtter et 6-cellet batteri, vil den ikke understøtte en harddisk.

1. Tilslut batterikablet til stikket på batteriet.
2. Før batterikablet igennem kabelkanalen på batteriet.
3. Indsæt batteriet i slottet i computeren.

4. Stram skruerne for at fastgøre batteriet til computeren.
5. Tilslut batterikablet til stikket på systemkortet.
6. Installer [bunddækslet](#).
7. Følg proceduren i [Efter du har udført arbejde på computerens indvendige dele](#).

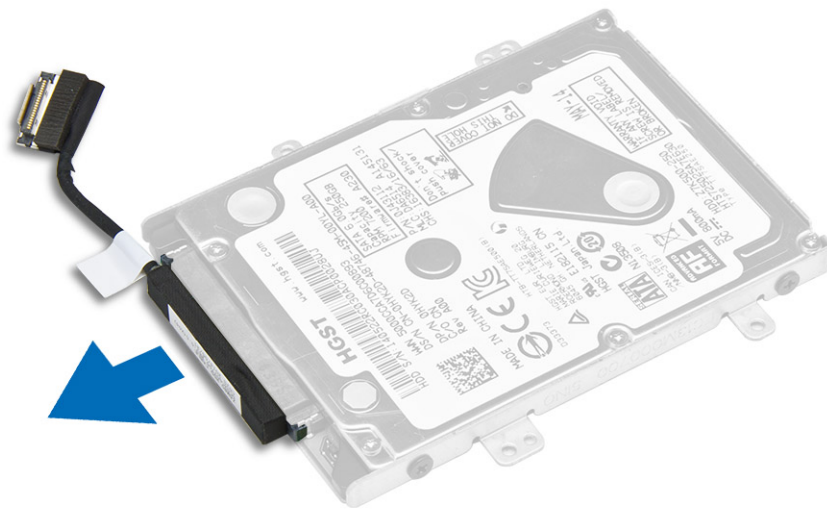
## Sådan fjernes harddiskmodulet

1. Følg proceduren i [Før du udfører arbejde på computerens indvendige dele](#).
2. Fjern:
  - a. [bunddæksel](#)
  - b. [batteri](#)
3. For at fjerne harddiskmodulet:
  - a. Frakobl harddiskkablet fra stikket på systemkortet [1].
  - b. Fjern skruerne, der fastgør harddiskmodulet til computeren [2].
  - c. Løft harddiskmodulet op, og ud af computeren [3].

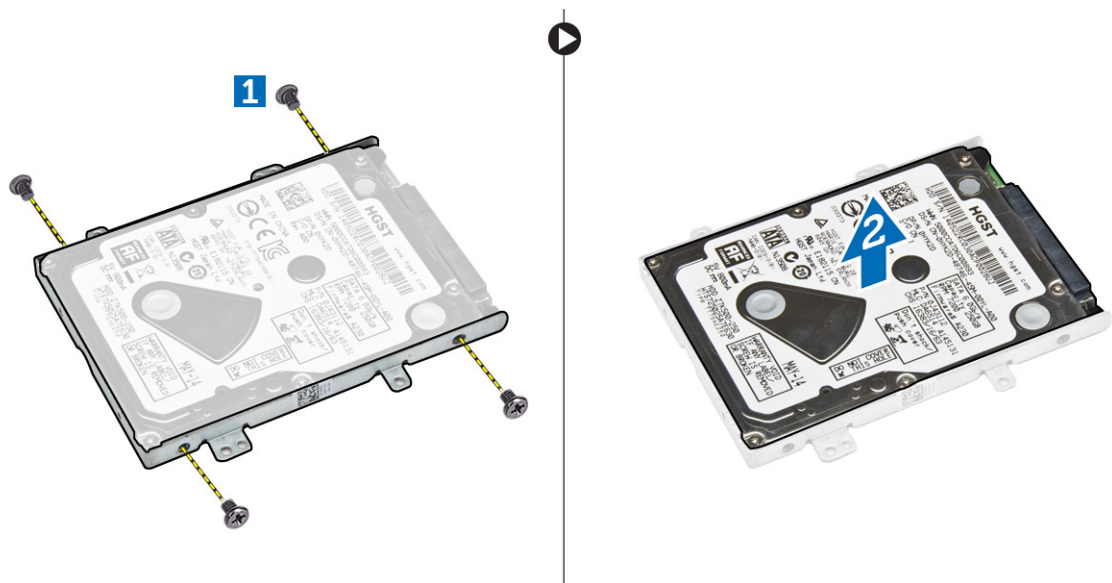


## Sådan fjernes harddisken fra harddiskbeslaget

1. Følg proceduren i [Før du udfører arbejde på computerens indvendige dele](#).
2. Fjern:
  - a. [bunddæksel](#)
  - b. [batteri](#)
  - c. [harddiskmodul](#)
3. Træk i harddiskkablet for at få det fri fra stikket.



4. Fjern skrueholderne, der fastgør harddiskbeslaget til harddisken [1] og løft harddisken af harddiskbeslaget [2].



## Sådan monteres harddisken i harddiskbeslaget

1. Ret skrueholderne på harddisken ind med skruehullerne i harddiskbeslaget.
2. Sæt harddisken tilbage i harddiskbeslaget.
3. Spænd skrueholderne for at fastgøre harddiskbeslaget til harddisken.
4. Installer:
  - a. [harddiskmodul](#)
  - b. [batteri](#)
  - c. [bunddæksel](#)

5. Følg proceduren i [Efter du har udført arbejde på systemets indvendige dele](#).

## Sådan installeres harddiskmodulet

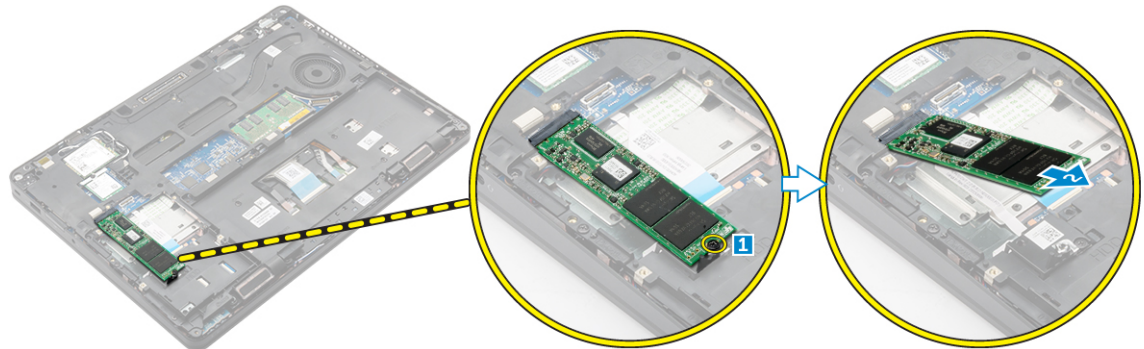
1. Indsæt harddiskmodulet i dets åbning i computeren.
2. Spænd skrueerne for at fastgøre harddiskmodulet til computeren.
3. Tilslut harddiskkablet til stikket på harddisken og på systemkortet.
4. Installer:
  - a. [batteri](#)
  - b. [bunddæksel](#)
5. Følg proceduren i, [Efter du har udført arbejde på systemets indvendige dele](#).

## Sådan installeres det valgfri M.2 SSD

1. Indsæt SSD'et i stikket i computeren.
2. Spænd skruen, for at fastgøre SSD'et til computeren.
3. Installer:
  - a. [batteri](#)
  - b. [bunddæksel](#)
4. Følg proceduren i [Efter du har udført arbejde på computerens indvendige dele](#).

## Sådan fjernes det valgfri M.2 SSD (solid-state-drev)

1. Følg proceduren i [Før du udfører arbejde på computerens indvendige dele](#).
2. Fjern:
  - a. [bunddæksel](#)
  - b. [batteri](#)
3. For at fjerne SSD:
  - a. Fjern skruen, der fastgør SSD'et til computeren [1].
  - b. Træk og løft SSD'et væk fra computeren [2].



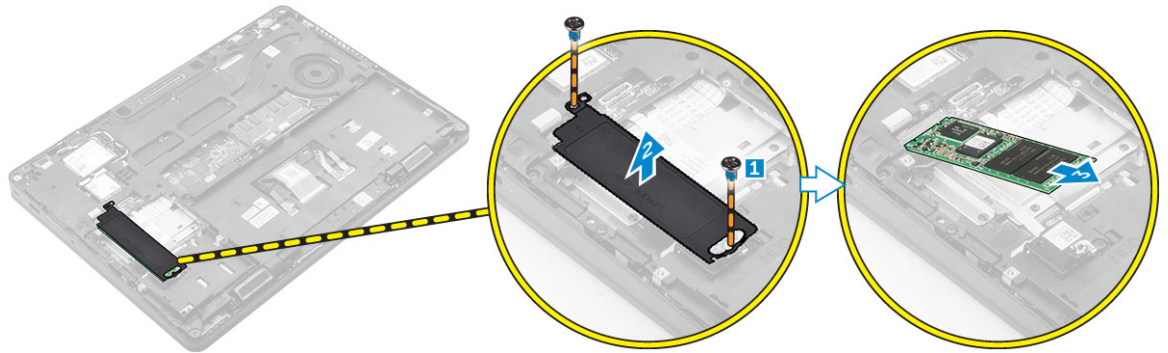
## Sådan installeres det valgfri PCIe SSD

1. Indsæt SSD-klemmen i åbningen i computeren.
2. Spænd skruen for at fastgøre SSD-klemmen til computeren.

3. Indsæt SSD'et i stikket i computeren.
4. Placer SSD-beslaget over SSD'et og spænd skruerne for at fastgøre det til computeren.
5. Installer:
  - a. [batteri](#)
  - b. [bunddæksel](#)
6. Følg proceduren i [Efter du har udført arbejde på computerens indvendige dele](#).

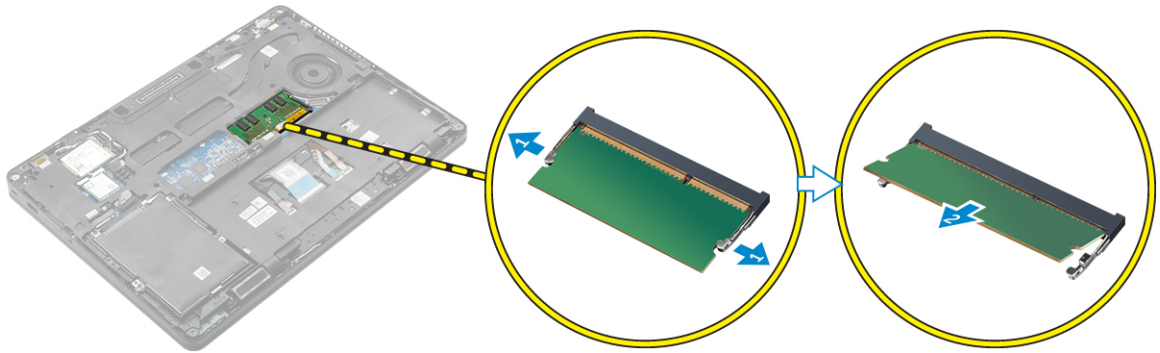
## Sådan fjernes det valgfri PCIe SSD

1. Følg proceduren i [Før du udfører arbejde på computerens indvendige dele](#).
2. Fjern:
  - a. [bunddæksel](#)
  - b. [batteri](#)
3. For at fjerne PCIe SSD:
  - a. Fjern skruerne, der fastgør SSD-beslaget til SSD'et [1].
  - b. Fjern SSD-beslaget [2].
  - c. Fjern SSD'et fra computeren [3].



## Sådan fjernes hukommelsesmodulet

1. Følg proceduren i [Før du udfører arbejde på computerens indvendige dele](#).
2. Fjern:
  - a. [bunddæksel](#)
  - b. [batteri](#)
3. Træk i fastgørelsesklemmerne på hukommelsesmodulet indtil hukommelsesmodulet springer op [1].
4. Fjern hukommelsesmodulet fra systemkortet [2].

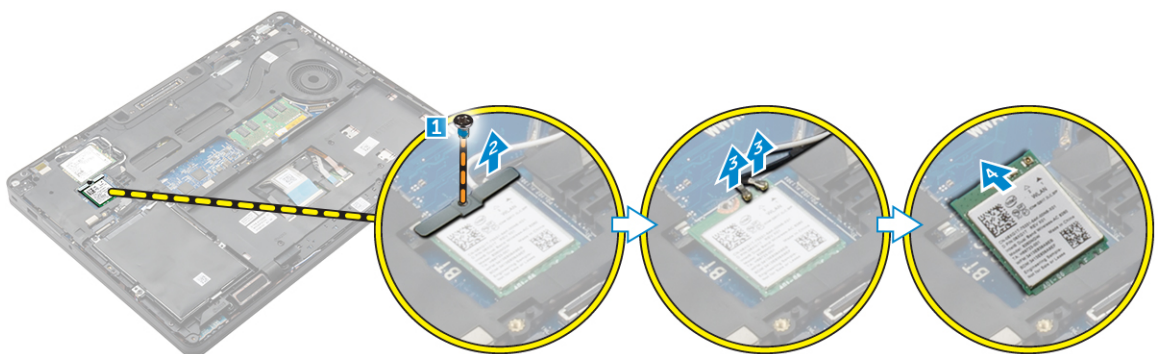


## Sådan installeres hukommelsesmodulet

1. Indsæt hukommelsesmodulet i dets sokkel indtil klemmerne fastgør hukommelsesmodulet.
2. Installer:
  - a. [batteri](#)
  - b. [bunddæksel](#)
3. Følg procedurerne i [Efter du har udført arbejde på computerens indvendige dele](#).

## Sådan fjernes WLAN-kortet

1. Følg proceduren i [Før du udfører arbejde på computerens indvendige dele](#).
2. Fjern:
  - a. [bunddæksel](#)
  - b. [batteri](#)
3. For at fjerne WLAN-kortet:
  - a. Fjern skruen, der fastgør metalbeslaget til WLAN-kortet [1].
  - b. Fjern metalbeslaget [2].
  - c. Frakobl WLAN-kablerne fra stikkene på WLAN-kortet [3].
  - d. Frigør WLAN-kablerne fra kabelkanalen.
  - e. Fjern WLAN-kortet fra computeren [4].

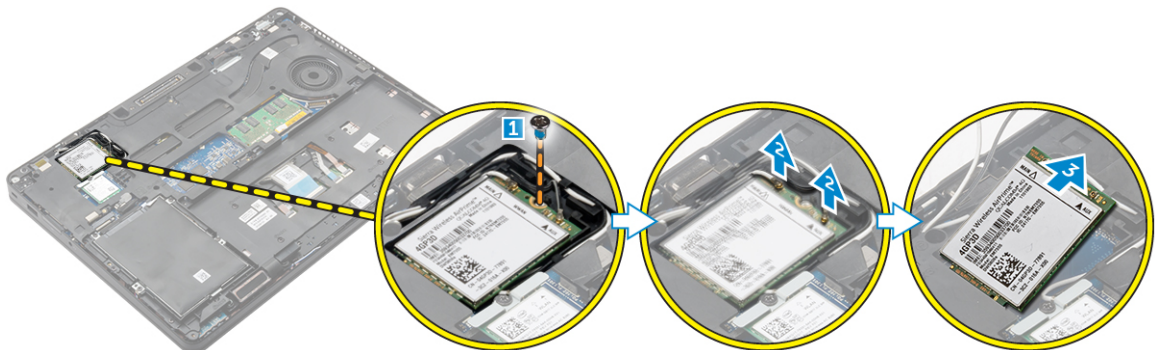


## Sådan installeres WLAN-kortet

1. Indsæt WLAN-kortet i dets slot i computeren.
2. Før WLAN-kablerne gennem kabelkanalen.
3. Slut WLAN-kablerne til stikkene på WLAN-kortet.
4. Placer metalbeslaget, og spænd skruen for at fastgøre det til computeren.
5. Installer:
  - a. [batteri](#)
  - b. [bunddæksel](#)
6. Følg proceduren i [Efter du har udført arbejde på systemets indvendige dele](#).

## Sådan fjernes WWAN-kortet

1. Følg proceduren i [Før du udfører arbejde på computerens indvendige dele](#).
2. Fjern:
  - a. [bunddæksel](#)
  - b. [batteri](#)
3. For at fjerne WWAN-kortet:
  - a. Fjern skruen, der fastgør WWAN-kortet [1].
  - b. Frakobl WWAN-kablerne fra stikkene på WWAN-kortet [2].
  - c. Frigør WWAN-kablerne fra kabelkanalen.
  - d. Fjern WWAN-kortet fra computeren [3].

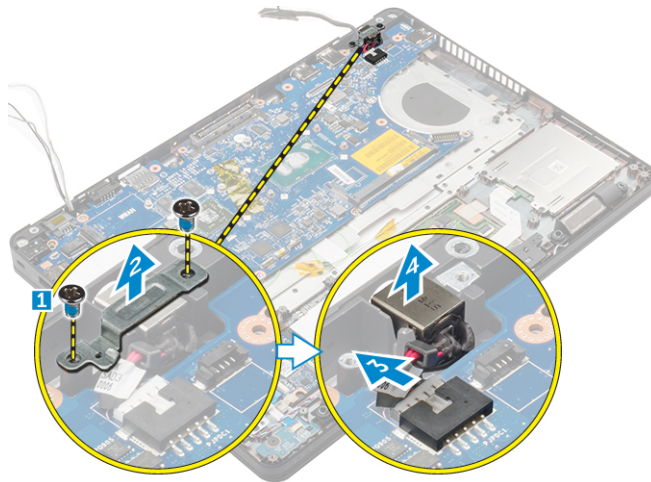


## Sådan installeres WWAN-kortet

1. Indsæt WWAN-kortet i dets slot i computeren.
2. Før WWAN-kablerne gennem kabelkanalen.
3. Tilslut WWAN-kablerne til stikkene på WWAN-kortet.
4. Spænd skruen for at fastgøre WWAN-kortet til computeren
5. Installer:
  - a. [batteri](#)
  - b. [bunddæksel](#)
6. Følg proceduren i [Efter du har udført arbejde på computerens indvendige dele](#).

## Sådan fjernes strømstikporten

1. Følg proceduren i [Før du udfører arbejde på computerens indvendige dele](#).
2. Fjern:
  - a. [bunddæksel](#)
  - b. [batteri](#)
  - c. [dock-ramme](#)
3. For at fjerne strømstikporten:
  - a. Fjern skruerne for at frigøre metalbeslaget på strømstikporten [1].
  - b. Løft metalbeslaget ud af computeren [2].
  - c. Fjern strømstikporten fra computeren [3].
  - d. Frakobl strømstikportens kabel fra computeren [4].



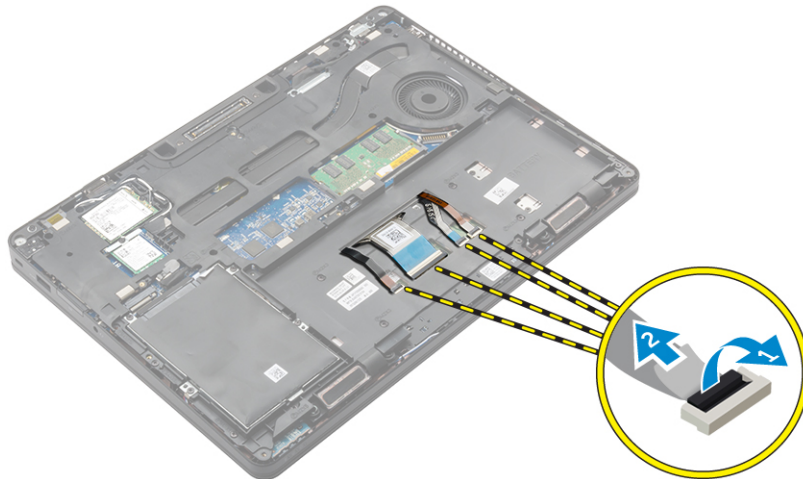
## Sådan installeres strømstikporten

1. Indsæt strømstikporten i dens slot i computeren.
2. Placer metalbeslaget på strømstikporten.
3. Spænd skruen for at fastgøre strømstikporten til computeren.
4. Før strømstikportens kabel frem i kabelkanalerne.
5. Tilslut strømstikportkablet til stikket på systemkortet.
6. Installer:
  - a. [dock-ramme](#)
  - b. [batteri](#)
  - c. [bunddæksel](#)
7. Følg proceduren i [Efter du har udført arbejde på computerens indvendige dele](#).

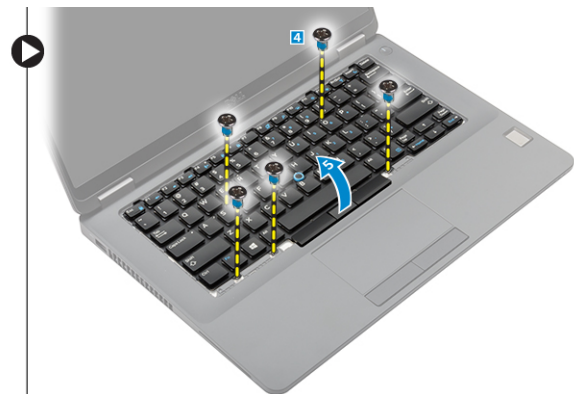
## Fjernelse af tastaturet

1. Følg proceduren i [Før du udfører arbejde på computerens indvendige dele](#).
2. Fjern:

- a. [bunddæksel](#)
  - b. [batteri](#)
3. Frakobl tastaturkablerne fra stikkene på systemkortet [1, 2].



4. For at fjerne tastaturet:
  - a. Brug en plastikpen til at løfte tastaturrammens kanter op fra tastaturet [1, 2, 3].
  - b. Fjern skrueerne, der fastgør tastaturet til computeren [4].
  - c. Løft tastaturet ud af computeren [5].

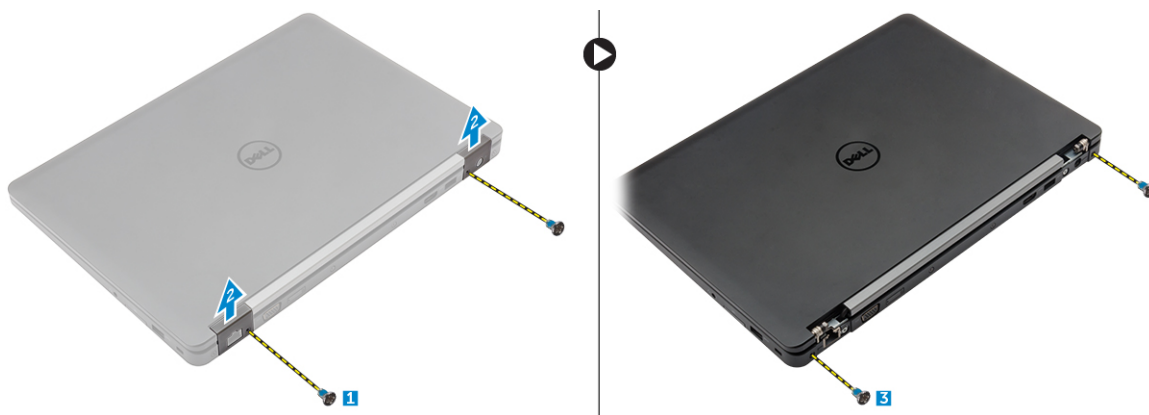


## Sådan installeres tastaturet

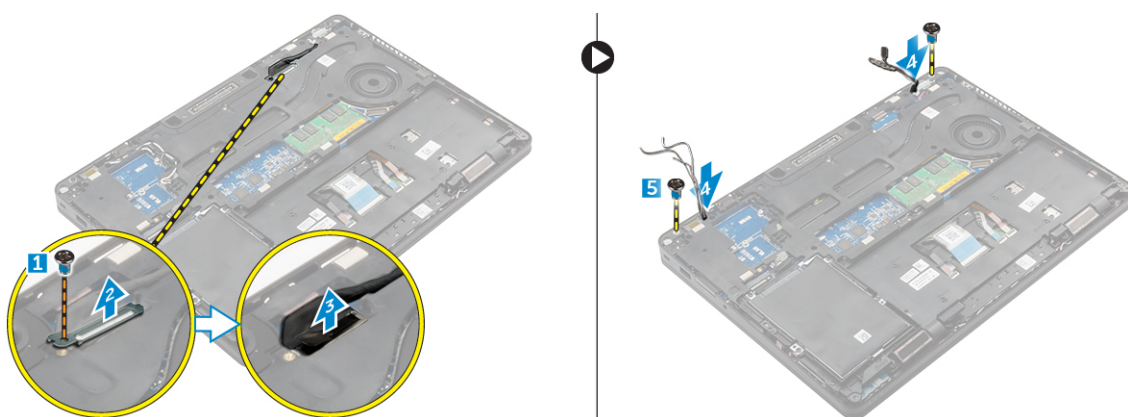
1. Ret tastaturet ind med skrueholderne i computeren.
2. Stram skrueerne for at fastgøre tastaturet til computeren.
3. Ret tastaturrammen ind med taperne på computeren, og tryk på den, til den klikker på plads.
4. Tilslut tastaturkablerne til stikkene på systemkortet.
5. Installer:
  - a. [batteri](#)
  - b. [bunddæksel](#)
6. Følg proceduren i [Efter du har udført arbejde på systemets indvendige dele](#).

## Sådan fjernes skærmmodulet

1. Følg proceduren i [Før du udfører arbejde på computerens indvendige dele](#).
2. Fjern:
  - a. [bunddæksel](#)
  - b. [batteri](#)
  - c. [WLAN](#)
  - d. [WWAN](#)
3. For at fjerne skærmhængselbeslagene:
  - a. Fjern den skrue, som fastgør skærmhængselbeslaget til computeren [1].
  - b. Fjern skærmhængselbeslaget fra computeren [2].
  - c. Fjern skruerne, der fastgør skærmmodulet til computeren [3].




4. For at frakoble skærmerkablet og fjerne skærmmodulet:
  - a. Fjern skruen, som fastgør skærmerkabelbeslaget til computeren [1].
  - b. Fjern skærmerkabelbeslaget for at få adgang til skærmerkablet [2].
  - c. Frakobl skærmerkablet fra systemkortet [3].
  - d. Frigør antenne- og skærmkablerne fra kabelkanalerne [4].
  - e. Fjern skruerne der fastholder skærmmodulet, og løft det for at få det ud af computeren [5].

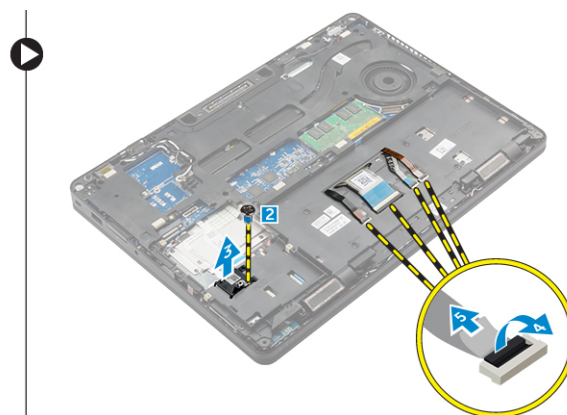


## Sådan installeres skærmmodulet

1. Anbring skærmmodulet så det passer med skruehullerne i computeren.
2. Spænd skrueerne for at fastgøre skærmmodulet til computeren.
3. Fremfør skærmkablet gennem kabelkanalen og før antennekablerne igennem hullet ved at skubbe dem.
4. Tilslut antennekabler og skærmkablet til stikkene.
5. Placer skærmkabelbeslaget over stikket og spænd skruen for at fastgøre skærmkablet til computeren.
6. Ret skærmhængslets beslag ind, og spænd skruen for at fastgøre det til computeren.
7. Installer:
  - a. [WLAN](#)
  - b. [WWAN](#)
  - c. [batteri](#)
  - d. [bunddæksel](#)
8. Følg proceduren i [Efter du har udført arbejde på computerens indvendige dele](#).

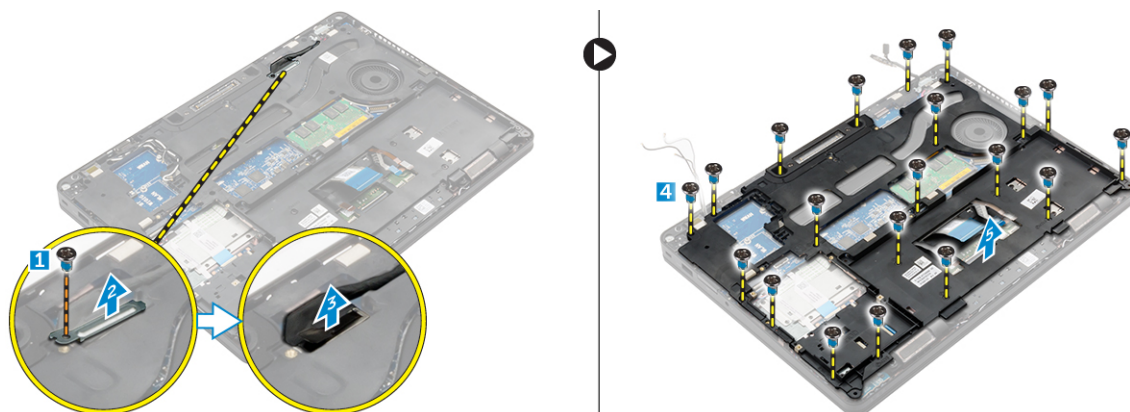
## Sådan fjernes dock-rammen

1. Følg proceduren i [Før du udfører arbejde på computerens indvendige dele](#).
2. Fjern:
  - a. [bunddæksel](#)
  - b. [batteri](#)
  - c. [harddiskmodul](#) eller [M.2 SSD](#) eller [PCIe SSD](#)
  - d. [WLAN-kort](#)
  - e. [WWAN-kort](#)
3. For at fjerne dock-rammestikkene:
  - a. Fjern skrueerne, der fastgør dock-rammen til computeren [1].
  - b. Fjern skruen, og løft SSD-pladen op fra computeren [2, 3].  
 **BEMÆRK:** Trin 3b kræves kun hvis PCIe SSD-kortet er fjernet.
  - c. Frakobl tastaturkablerne [4, 5].




4. For at fjerne dock-rammen:
  - a. Fjern skruen, og løft metalbeslaget [1,2].

- b. Frakobl eDP-kablet [3].
- c. Fjern skruerne, der fastgør dock-rammen til computeren [4].
- d. Løft dock-rammen op fra computeren [5].



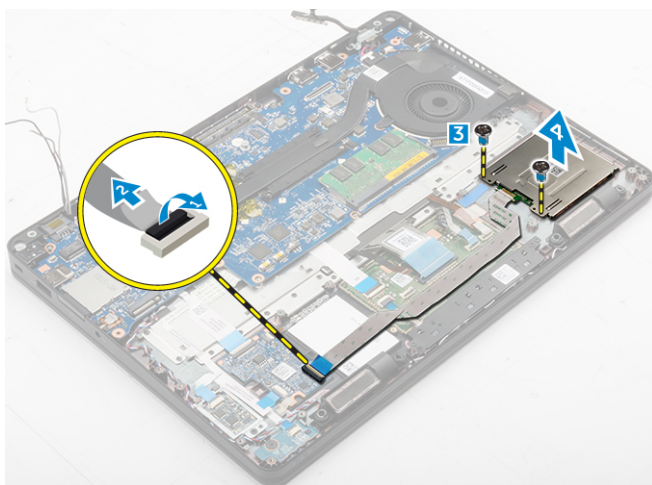
## Sådan monteres dock-rammen

1. Placer dock-rammen på computeren og spænd skruerne.
2. Tilslut eDP-kablet.
3. Placer metalbeslaget og spænd skruen.
4. Tilslut tastaturkablet.
5. Placer SSD-pladen, og spænd skruen for at fastgøre den.
  -  **BEMÆRK:** Trin 5 kræves kun hvis PCIe SSD-kortet er fjernet.
6. Spænd skruerne, for at fastgøre dock-rammen til computeren.
7. Installer:
  - a. [WWAN-kort](#)
  - b. [WLAN-kort](#)
  - c. [harddiskmodul](#) eller [M.2 SSD](#) eller [PCIe SSD](#)
  - d. [batteri](#)
  - e. [bunddæksel](#)
8. Følg proceduren i [Efter du har udført arbejde på systemets indvendige dele](#).

## Sådan fjernes den valgfri chipkortlæserens kort

1. Følg proceduren i [Før du udfører arbejde på computerens indvendige dele](#).
2. Fjern:
  - a. [bunddæksel](#)
  - b. [batteri](#)
  - c. [harddiskmodul](#) eller [M.2 SSD](#) eller [PCIe SSD](#)
  - d. [dock-ramme](#)
3. For at fjerne chipkortlæserens kort:
  - a. Frakobl chipkortlæserens korts kabel fra USH-kortet [1, 2].
  - b. Pil kablet af klæbestoffet for at frigøre det.
  - c. Fjern skruerne der fastgør chipkortlæserens kort til computeren [3].

- d. Løft chipkortlæserens kort op fra computeren [4].



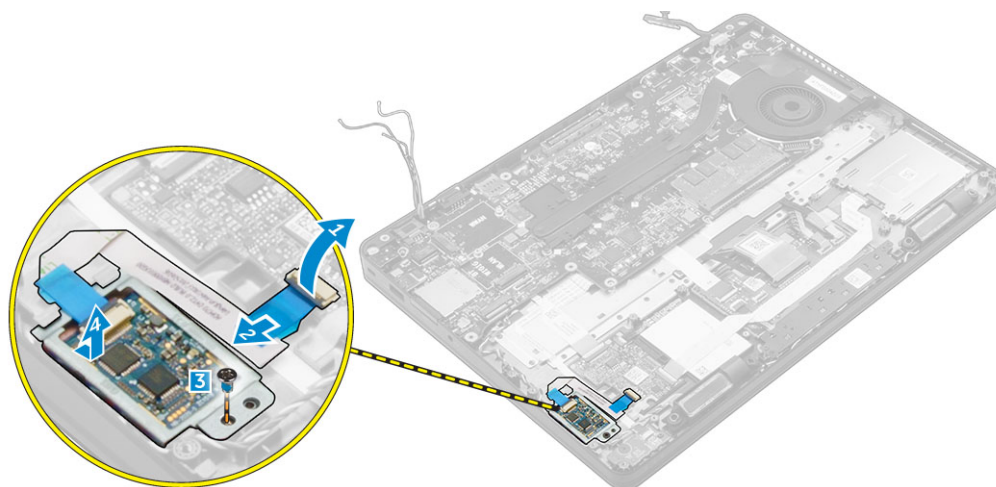
## Sådan installeres den valgfrie chipkortlæserens kort

1. Indsæt chipkortlæserens kort i slottet i computeren.
2. Spænd skruerne for at fastgøre chipkortlæserens kort til computeren.
3. Tilslut chipkortlæserens kortkabel til stikket på USB-kortet.
4. Installer:
  - a. [dock-ramme](#)
  - b. [harddiskmodul](#) eller [M.2 SSD](#) eller [PCIe SSD](#)
  - c. [batteri](#)
  - d. [bunddæksel](#)
5. Følg proceduren i [Efter du har udført arbejde på computerens indvendige dele](#).

## Sådan fjernes den valgfri fingeraftryklæserens kort

1. Følg proceduren i [Før du udfører arbejde på computerens indvendige dele](#).
2. Fjern:
  - a. [bunddæksel](#)
  - b. [batteri](#)
  - c. [harddiskmodul](#) eller [M.2 SSD](#) eller [PCIe SSD](#)
  - d. [dock-ramme](#)
  - e. [WLAN-kort](#)
  - f. [WWAN-kort](#)
3. For at fjerne fingeraftryklæserens kort:
  - a. Fjern skruen for at frigøre metalbeslaget der fastgør fingeraftryklæserens kort til computeren [1].
  - b. Løft metalbeslaget ud af computeren [2].
  - c. Frakobl fingeraftryklæserens kabel fra fingeraftryklæserens kort [3] [4].
  - d. Løft fingeraftryklæserens kort op fra computeren [5].
4. For at fjerne fingeraftryklæserens kort:
  - a. Frakobl fingeraftryklæserens kabel fra fingeraftryklæserens kort [1, 2].
  - b. Fjern skruen, der fastgør fingeraftryklæserens kort til computeren [3].

- c. Løft fingeraftryklæserens kort op fra computeren [4].

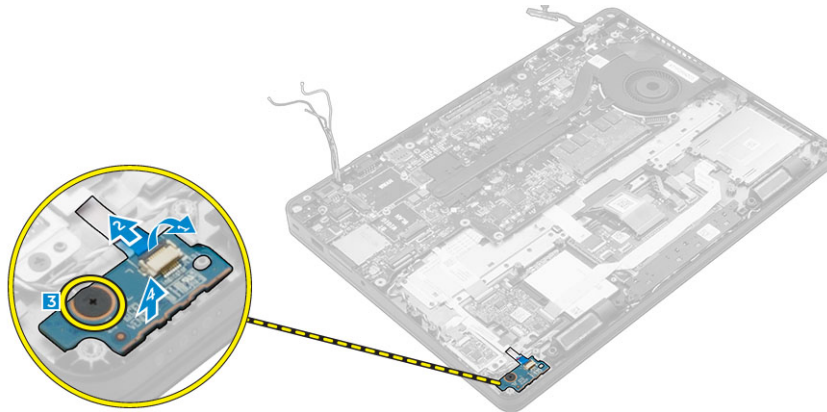


## Sådan installeres den valgfri fingeraftryklæserens kort

1. Indsæt fingeraftryklæserens kort i slottet i computeren.
2. Tilslut fingeraftryklæserens kabel til fingeraftryklæserens kort.
3. Placer metalbeslaget på fingeraftryklæserens kort og spænd skruen for at fastgøre fingeraftryklæserens kort.
4. Installer:
  - a. [harddiskmodul](#) eller [M.2 SSD](#) eller [PCIe SSD](#)
  - b. [dock-ramme](#)
  - c. [WLAN-kort](#)
  - d. [WWAN-kort](#)
  - e. [batteri](#)
  - f. [bunddæksel](#)
5. Følg proceduren i [Efter du har udført arbejde på systemets indvendige dele](#).

## Sådan fjernes LED-kortet

1. Følg proceduren i [Før du udfører arbejde på computerens indvendige dele](#).
2. Fjern:
  - a. [bunddæksel](#)
  - b. [batteri](#)
  - c. [harddiskmodul](#) eller [M.2 SSD](#) eller [PCIe SSD](#)
  - d. [dock-ramme](#)
3. For at fjerne LED-kortet:
  - a. Frakobl LED-kortets kabel fra stikket på LED-kortet [1, 2]
  - b. Fjern skruen, der fastholder LED-kortet til computeren [3].
  - c. Løft LED-kortet af computeren [4].

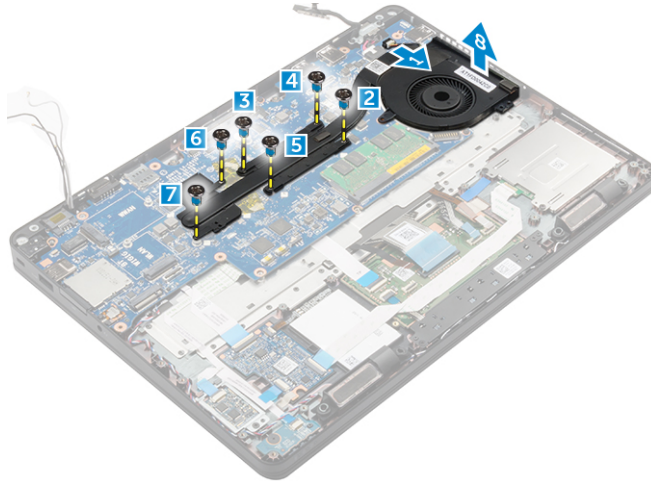


## Sådan installeres LED-kortet

1. Indsæt LED-kortet i slottet i computeren.
2. Spænd skruen, der fastgør LED-kortet til computeren.
3. Tilslut LED-kortets kabel til stikket på LED-kortet.
4. Installer:
  - a. [dock-ramme](#)
  - b. [harddiskmodul](#) eller [M.2 SSD](#) eller [PCIe SSD](#)
  - c. [batteri](#)
  - d. [bunddæksel](#)
5. Følg proceduren i [Efter du har udført arbejde på computerens indvendige dele](#).

## Sådan fjernes kølelegememodul

1. Følg proceduren i [Før du udfører arbejde på computerens indvendige dele](#).
2. Fjern:
  - a. [bunddæksel](#)
  - b. [batteri](#)
  - c. [harddiskmodul](#) eller [M.2 SSD](#) eller [PCIe SSD](#)
  - d. [WLAN](#)
  - e. [WWAN](#)
  - f. [dock-ramme](#)
3. For at fjerne kølelegemet:
  - a. Frakobl blæserkablet [1].
  - b. Fjern skrueene der fastgør kølelegememodul til systemkortet [2, 3, 4, 5, 6, 7].
  - c. Løft kølelegememodul af systemkortet [8].

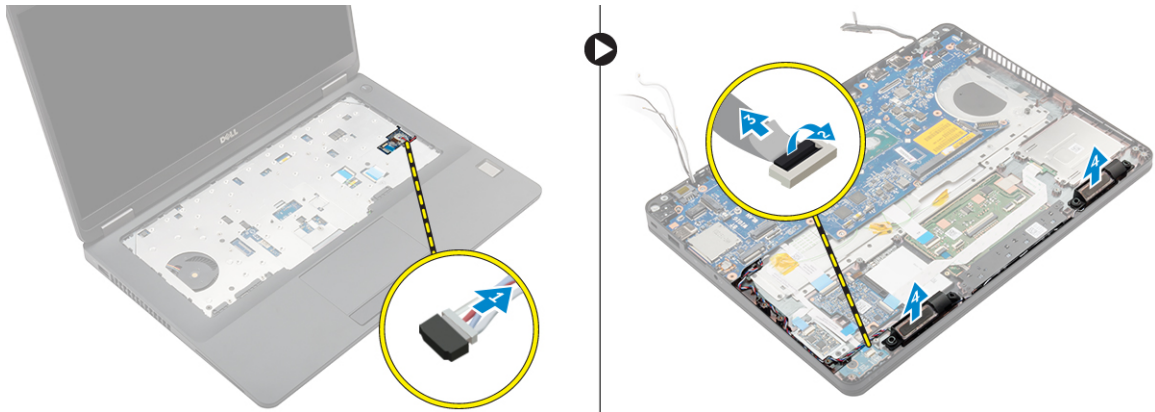


## Sådan installeres kølelegememodul

1. Placer kølelegememodul på systemkortet så det passer med skrueholderne.
2. Spænd skrue for af fastgøre kølelegememodul til systemkortet.
3. Sæt blæserkablet i stikket på systemkortet.
4. Installer:
  - a. [dock-ramme](#)
  - b. [WWAN](#)
  - c. [WLAN](#)
  - d. [harddiskmodul](#) eller [M.2 SSD](#) eller [PCIe SSD](#)
  - e. [batteri](#)
  - f. [bunddæksel](#)
5. Følg proceduren i [Efter du har udført arbejde på computerens indvendige dele.](#)

## Sådan fjernes højttalerne

1. Følg proceduren i [Før du udfører arbejde på computerens indvendige dele.](#)
2. Fjern:
  - a. [bunddæksel](#)
  - b. [batteri](#)
  - c. [hukommelsesmodul](#)
  - d. [harddiskmodul](#) eller [M.2 SSD](#) eller [PCIe SSD](#)
  - e. [dock-ramme](#)
3. For at fjerne højttaleren:
  - a. Frakobl højttalerkablet [1].
  - b. Frakobl LED-kortkablet[2, 3] fra LED-kortet.
  - c. Frigør kablerne fra computerens fastgørelsesklemmer .
  - d. Løft højttalerne ud af computeren [4].

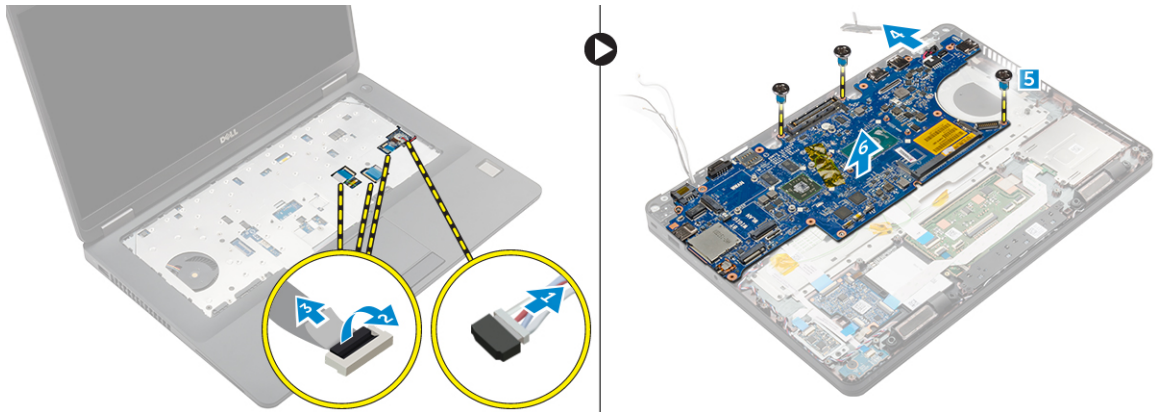


## Sådan installeres højttalerne

1. Placer højttalerne i åbningerne i computeren.
2. Fremfør højttalerkablet igennem fastgørelsesklemmerne og kabelkanalen.
3. Sæt højttalerkablet i stikket på systemkortet.
4. Installer:
  - a. [dock-ramme](#)
  - b. [WLAN](#)
  - c. [WWAN](#)
  - d. [harddiskmodul](#) eller [M.2 SSD](#) eller [PCIe SSD](#)
  - e. [batteri](#)
  - f. [bunddæksel](#)
5. Følg proceduren i [Efter du har udført arbejde på computerens indvendige dele](#).

## Fjernelse af systemkortet

1. Følg proceduren i [Før du udfører arbejde på computerens indvendige dele](#).
2. Fjern:
  - a. [bunddæksel](#)
  - b. [batteri](#)
  - c. [hukommelse](#)
  - d. [harddiskmodul](#) eller [M.2 SSD](#) eller [PCIe SSD](#)
  - e. [tastatur](#)
  - f. [dock-ramme](#)
  - g. [WLAN](#)
  - h. [WWAN](#)
  - i. [kølelegememodul](#)
  - j. [strømslukningsport](#)
3. For at fjerne systemkortet:
  - a. Løft låsen og frakobl højttalerkablet, berøringspladens kabel og systemkortkablet fra computeren [1, 2, 3].
  - b. Frakobl eDP-kablet fra systemkortet [4].
  - c. Fjern skruerne, der fastgør systemkortet til computeren [5].
  - d. Løft systemkortet ud af computeren [6].




## Sådan installeres systemkortet

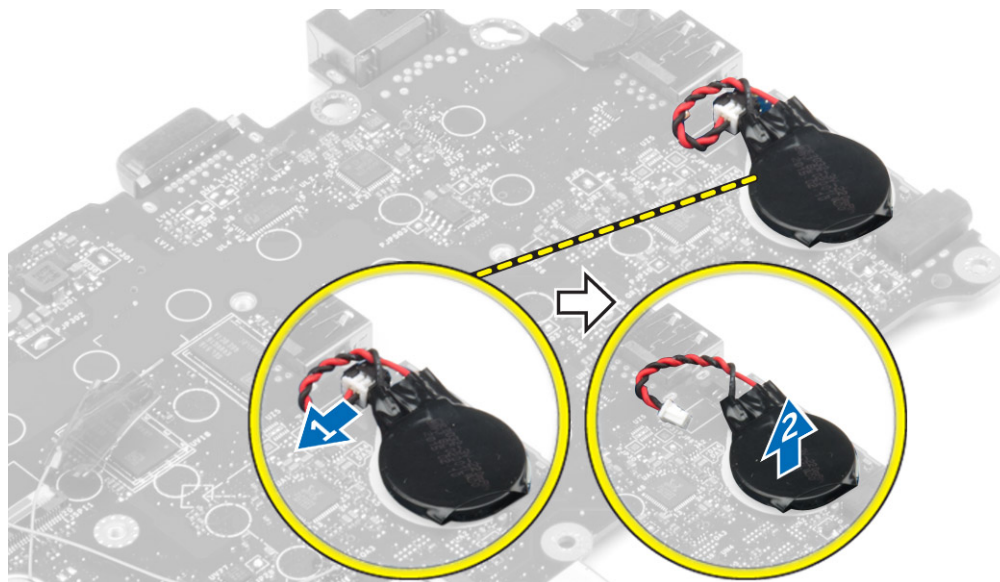
1. Placer systemkortet så det flugter med skrueholderne i computeren.
2. Spænd skrueerne for at fastgøre systemkortet til computeren.
3. Tilslut højttalerkablet til dets stik i systemet og før kablet igennem dets kabelkanaler.
4. Tilslut højttaleren, strømstik og møntcellebatteriets kabler til stikkene på systemkortet:
5. Installer:
  - a. [strømstikport](#)
  - b. [WLAN](#)
  - c. [kølelegememodul](#)
  - d. [WWAN](#)
  - e. [dock-ramme](#)
  - f. [harddiskmodul](#) eller [M.2 SSD](#) eller [PCIe SSD](#)
  - g. [tastatur](#)
  - h. [hukommelsesmodul](#)
  - i. [batteri](#)
  - j. [bunddæksel](#)
6. Følg proceduren i [Efter du har udført arbejde på computerens indvendige dele.](#)

## Sådan fjernes møntcellebatteriet

1. Følg proceduren i [Før du udfører arbejde på computerens indvendige dele.](#)
2. Fjern:
  - a. [bunddæksel](#)
  - b. [batteri](#)
  - c. [hukommelse](#)
  - d. [harddiskmodul](#) eller [M.2 SSD](#) eller [PCIe SSD](#)
  - e. [tastatur](#)
  - f. [dock-ramme](#)
  - g. [WLAN](#)
  - h. [WWAN](#)
  - i. [kølelegememodul](#)
  - j. [strømstikport](#)
  - k. [systemkort](#)

 **BEMÆRK:** Møntcellebatteriet er placeret bag ved systemkortet.


3. For at fjerne møntcellebatteriet:
  - a. Frakobl møntcellebatteriets kabel fra stikket på systemkortet [1].
  - b. Løft møntcellebatteriet fri af klæbestoffet og fjern det fra systemkortet [2].



## Sådan installeres møntcellebatteriet

1. Anbring knapcellebatteriet i stikket på bundkortet.
2. Sæt møntcellebatteriets kabel i stikket på systemkortet.
3. Installer:
  - a. [systemkort](#)
  - b. [strømslukport](#)
  - c. [WLAN](#)
  - d. [kølelegememodul](#)
  - e. [WWAN](#)
  - f. [dock-ramme](#)
  - g. [harddiskmodul](#) eller [M.2 SSD](#) eller [PCIe SSD](#)
  - h. [tastatur](#)
  - i. [hukommelsesmodul](#)
  - j. [batteri](#)
  - k. [bunddæksel](#)
4. Følg proceduren i [Efter du har udført arbejde på computerens indvendige dele](#).

## Indstillinger i systeminstallationsmenuen

 **BEMÆRK:** Afhængigt af computeren og de installerede enheder er det muligvis ikke alle elementer i dette afsnit, der vises.

### Bootrækkefølge

Med starttrækkefølge kan du omgå starttrækkefølgen defineret i System Setup (Systeminstallation) og starte direkte til en bestemt enhed (f.eks: optisk drev eller harddisk). Under selvtest, der bliver udført ved start (Power on self test – POST), når Dell-logoet vises, kan du:

- Åbn systeminstallationsmenuen ved at trykke på F2-tasten
- Åbn engangsstartmenuen ved at trykke på F12-tasten

Engangsstartmenuen viser enhederne, som du kan starte fra, herunder diagnostiske indstillinger. Startmenuens indstillinger er:

- Removable Drive (Flytbart drev) (hvis tilgængelig)
- STXXXX Drive (STXXXX-drev)

 **BEMÆRK:** XXX angiver SATA-drevet nummer.


- Optisk drev
- Diagnosticering

 **BEMÆRK:** Vælges **Diagnostics (Diagnosticering)**, vises skærmen **ePSA diagnostics (ePSA diagnosticering)**.

Skærmen starttrækkefølge viser også indstillingen til at få adgang til skærbilledet System Setup (Systeminstallation).


### Navigationstaster

Nedenstående tabel viser navigationstaster i System Setup (Systeminstallation).

 **BEMÆRK:** For de fleste af indstillingerne i systeminstallationsmenuen, registreres ændringerne, du foretager, men de træder ikke i kraft, før systemet genstartes.

**Tabel 1. Navigationstaster**

Taster	Navigation
Op-pil	Flytter til forrige felt.
Ned-pil	Flytter til næste felt.
Enter	Lader dig vælge en værdi i det valgte felt (hvis det er relevant) eller følge linket i feltet.


Taster	Navigation
Mellemrumstast	Udfolder eller sammenfolder en rulleliste, hvis relevant.
Tab	Flytter til næste fokusområde.  <b>BEMÆRK:</b> Kun for standard grafisk browser.
Esc	Flytter til forrige side indtil du får vist hovedskærmen. Trykkes på Esc i hovedskærmen vises en meddelelse, der beder dig gemme/ikke-gemte ændringer og genstarte systemet.
F1	Viser Hjælp-filen til System Setup (Systeminstallation).

## Oversigt over systeminstallationsmenuen

I systeminstallationsmenuen kan du:


- Ændre systemkonfigurationsoplysningerne, når du har tilføjet, ændret eller fjernet hardware i computeren.
- Angive eller ændre en brugerdefinerbar indstilling, som f.eks. brugeradgangskoden.
- Aflæse aktuel hukommelsesmængde, eller angive hvilken type harddisk, der er installeret.


Inden du foretager ændringer under systeminstallationsmenuen, anbefales det, at du skriver oplysningerne fra systeminstallationsmenuens skærbilledet ned, så du har dem som fremtidig reference.

 **FORSIGTIG: Medmindre du er en erfaren computerbruger, skal du undlade at ændre indstillingerne for dette program. Nogle ændringer kan bevirke, at computeren ikke fungerer korrekt.**

## Sådan åbnes Systeminstallationsmenuen

1. Tænd (eller genstart) computeren.
2. Tryk med det samme på F2, når det hvide Dell-logo vises.  
Siden System Security (Systemsikkerhed) vises.

 **BEMÆRK:** Hvis du venter for længe, og operativsystemlogoet vises, skal du vente, indtil du ser skrivebordet. Luk derefter computeren ned eller genstart, og forsøg igen.

 **BEMÆRK:** Når det hvide Dell-logo vises, kan du også trykke på F12, og herefter vælge **BIOS setup (BIOS-konfiguration)**.

## Indstillinger på den generelle skærm

Afsnittet viser computerens primære hardwarefunktioner.


Indstilling	Beskrivelse
<b>System Information (Systemoplysninger)</b>	<ul style="list-style-type: none"> <li>• System Information – Viser BIOS Version (BIOS-version), Service Tag (Servicemærke), Asset Tag (Aktivkode), Ownership Tag (Ejerskabskode), Ownership Date (Dato for ejerskab), Manufacture Date (Fremstillingsdato) og Express Service Code (Ekspresservicekode).</li> </ul>

<b>Indstilling</b>	<b>Beskrivelse</b>
	<ul style="list-style-type: none"> <li>• Memory Information (Hukommelsesoplysninger): Viser Installeret hukommelse, Tilgængelig hukommelse, Hukommelseshastighed, Hukommelseskanaltilstand, Hukommelsesteknologi, DIMM A-størrelse og DIMM B-størrelse.</li> <li>• Processor Information: Viser processortype, antal kerner, processor-id, aktuel klokfrekvens, minimum klokfrekvens, maksimum klokfrekvens, processor L2 cache-lager, processor L3 cache-lager, HT-duelig og 64-Bit teknologi.</li> <li>• Device Information (Enhedsoplysning): Viser Primary Hard Drive (Primær harddisk), SATA-0, M.2PCIe SSD-0, Dock eSATA Device (Dock eSATA-enhed), LOM MAC Address (LOM MAX-adresse), Video Controller (Skærmcontroller), Video BIOS Version, Video Memory (Videohukommelse), Panel Type (Paneltype), Native Resolution (Oprindelig opløsning), Audio Controller (Lydcontroller), WiFi Device (WiFi-enhed), WiGig Device (WiGig-enhed), Cellular Device (Mobilenhed), Bluetooth Device (Bluetooth-enhed).</li> </ul>
<b>Battery Information</b>	Viser batteriets status og vekselstrømsadaptertypen, der er koblet til computeren.
<b>Bootrækkefølge</b>	<p><b>Boot Sequence</b> Lader dig specificere rækkefølgen, i hvilken computeren forsøger at finde et operativsystem. Indstillingerne er:</p> <ul style="list-style-type: none"> <li>• Windows Boot Manager (Windows startadministrator)</li> <li>• UEFI: Harddiskdetaljer</li> </ul> <p><b>Boot List Options</b> Lader dig ændre indstillingen for startlisten:</p> <ul style="list-style-type: none"> <li>• Legacy</li> <li>• UEFI (aktiveret som standard)</li> </ul>
<b>Advanced Boot Options</b>	Denne indstilling gør det muligt at indlæse ældre ROM'er. Som standard er indstillingen <b>Enable Legacy Option ROMs (Aktiver ældre ROM'er)</b> deaktiveret.
<b>Date/Time</b>	Lader dig ændre computerens dato og klokkeslæt.

## Indstillinger på systemkonfigurationskærmen

<b>Indstilling</b>	<b>Beskrivelse</b>
<b>Integrated NIC</b>	<p>Lader dig konfigurere den integrerede netværkscontroller. Indstillingerne er:</p> <ul style="list-style-type: none"> <li>• Disabled (Deaktiveret)</li> <li>• Enabled (Aktiveret)</li> <li>• Enabled w/PXE (Aktiveret m/PXE): Denne indstilling er som standard aktiveret.</li> </ul>
<b>Parallel Port</b>	<p>Lader dig konfigurere dockingstationens parallelport. Indstillingerne er:</p> <ul style="list-style-type: none"> <li>• Disabled (Deaktiveret)</li> <li>• AT: Denne indstilling er som standard enabled (aktiveret).</li> <li>• PS2</li> </ul>

<b>Indstilling</b>	<b>Beskrivelse</b>
	<ul style="list-style-type: none"> <li>• ECP</li> </ul>
<b>Serial Port</b>	<p>Lader dig konfigurere den indbyggede serielle port. Indstillingerne er:</p> <ul style="list-style-type: none"> <li>• Disabled (Deaktiveret)</li> <li>• COM1: Denne indstilling er som standard enabled (aktiveret).</li> <li>• COM2</li> <li>• COM3</li> <li>• COM4</li> </ul>
<b>SATA Operation</b>	<p>Lader dig konfigurere den interne SATA-harddiskcontroller. Indstillingerne er:</p> <ul style="list-style-type: none"> <li>• Disabled (Deaktiveret)</li> <li>• AHCI</li> <li>• RAID On (RAID Til): Denne indstilling er som standard aktiveret.</li> </ul>
<b>Drives</b>	<p>Lader dig konfigurere indbyggede SATA-drev. Alle drev er som standard aktiveret. Indstillingerne er:</p> <ul style="list-style-type: none"> <li>• SATA-0</li> <li>• SATA-1</li> <li>• SATA-2</li> <li>• M.2 PCIe SSD-0</li> </ul>
<b>SMART Reporting</b>	<p>Feltet styrer om harddiskfejl ved indbyggede drev rapporteres ved opstart. Teknologien er en del af specifikationen for SMART (Self Monitoring Analysis and Reporting Technology). Denne indstilling er som standard deaktiveret.</p> <ul style="list-style-type: none"> <li>• Enable SMART Reporting (Aktiver SMART-rapportering)</li> </ul>
<b>USB Configuration</b>	<p>Dette felt konfigurerer den indbyggede USB-controller. Hvis Boot Support (Boot-understøttelse) er aktiveret, kan systemet starte fra alle typer USB-lagerenheder (harddisk, hukommelsesnøgle, diskette).</p> <p>Hvis USB-porten er aktiveret, er enheder tilsluttet porten aktiveret og tilgængelig for OS.</p> <p>Hvis USB port er deaktiveret, kan OS ikke se nogen enhed tilsluttet porten.</p> <p>Indstillingerne er:</p> <ul style="list-style-type: none"> <li>• Enable USB Boot Support (Aktiver USB startunderstøttelse) (standard er aktiveret)</li> <li>• Enable External USB Port (Aktiver ekstern USB-port) (standard er aktiveret)</li> </ul>
<b>USB PowerShare</b>	<p>Dette felt konfigurerer funktionen for USB PowerShare. Denne indstilling gør det muligt at oplade eksterne enheder ved brug af den lagrede batterieffekt igennem USB PowerShare-porten.</p>





Indstilling	Beskrivelse
<b>Audio</b>	<p>Dette felt aktiverer eller deaktiverer den integrerede audiocontroller. Som standard er indstillingen <b>Enable Audio (Aktiver audio)</b> valgt. Indstillingerne er:</p> <ul style="list-style-type: none"> <li>• Enable Microphone (Aktiver mikrofon (som standard aktiveret))</li> <li>• Enable Internal Speaker (Aktiver intern højttaler (som standard aktiveret))</li> </ul>
<b>Keyboard Illumination</b>	<p>Med dette felt kan man vælge driftstilstand for tastaturbelysningsfunktionen. Tastaturets lysniveau kan indstilles fra 0% til 100%. Indstillingerne er:</p> <ul style="list-style-type: none"> <li>• Disabled (Deaktiveret)</li> <li>• Dim (Svag)</li> <li>• Bright (Lys) (aktiveret som standard)</li> </ul>
<b>Keyboard Backlight with AC</b>	<p>Indstillingen, Keyboard Backlight with AC, påvirker ikke hovedindstillingen for tastaturbelysningen. Tastaturbelysningen vil fortsætte med at understøtte de forskellige belysningsniveauer. Dette felt har en virkning, når baggrundsbelysningen er aktiveret.</p>
<b>Touchscreen (Berøringskærm)</b>	<p>Denne indstilling styrer aktivering og deaktivering af berøringskærmen.</p>
<b>Unobtrusive Mode</b>	<p>Når denne indstilling er aktiveret, og når der trykkes på Fn+F7, vil alle lys og lyde slukkes i systemet. Tryk på Fn+F7 igen for at genoptage de normale funktioner. Denne indstilling er som standard deaktiveret.</p>
<b>Miscellaneous Devices</b>	<p>Lader dig aktivere eller deaktivere følgende enheder:</p> <ul style="list-style-type: none"> <li>• Enable Camera (Aktivér kamera (aktiveret som standard))</li> <li>• SD Card Read Only (Kun SD-kortlæser)</li> <li>• Enable Hard Drive Free Fall Protection (Aktiver harddisk-fritfaldsbeskyttelse (aktiveret som standard))</li> <li>• Enable Media Card (Aktiver mediekort)</li> <li>• Disable Media Card (Deaktiver mediekort)</li> </ul> <p> <b>BEMÆRK:</b> Alle enheder er som standard aktiveret.</p>


## Indstillinger for videoskærm

Indstilling	Beskrivelse
<b>LCD Brightness</b>	<p>Lader dig indstille skærmens lysstyrke afhængigt af strømkilden (på batteri og på AC).</p>


 **BEMÆRK:** Videoindstillingen er kun synlig, når systemet har installeret et skærmkort.

# Indstillinger på skærmen sikkerhed

Indstilling	Beskrivelse
<b>Admin Password</b>	<p>Lader dig indstille, ændre eller slette administratoradgangskode (admin).</p> <p> <b>BEMÆRK:</b> Du skal indstille administratoradgangskoden, før du indstiller system- eller harddiskadgangskoden. Sletning af administratoradgangskoden sletter automatisk system- og harddiskadgangskoden.</p> <p> <b>BEMÆRK:</b> Vellykkede adgangskodeændringer træder i kraft med det samme.</p> <p>Standardindstilling: Not set (Ikke indstillet)</p>
<b>System Password</b>	<p>Lader dig indstille, ændre eller slette systemadgangskoden.</p> <p> <b>BEMÆRK:</b> Vellykkede adgangskodeændringer træder i kraft med det samme.</p> <p>Standardindstilling: Not set (Ikke indstillet)</p>
<b>Internal HDD-0 Password</b>	<p>Gør det muligt at indstille, ændre eller slette adgangskoden til systemets interne harddisk.</p> <p>Standardindstilling: Not set (Ikke indstillet)</p>
<b>Strong Password</b>	<p>Lader dig gennemtvinge indstillingen altid at indstille stærke adgangskoder.</p> <p>Standardindstilling: Enable Strong Password (Aktiver stærk adgangskode) er ikke valgt.</p> <p> <b>BEMÆRK:</b> Hvis Strong Password (Stærk adgangskode) er aktiveret, skal administrator- og systemadgangskoder indeholde mindste ét stort bogstav, ét lille bogstav og være på mindst 8 tegn.</p>
<b>Password Configuration</b>	<p>Lader dig bestemme minimum og maksimum længden af administrator- og systemadgangskoder.</p>
<b>Password Bypass</b>	<p>Lader dig, når de er indstillet, aktivere eller deaktivere tilladelse til at omgå systemadgangskode og adgangskode til intern harddisk. Indstillingerne er:</p> <ul style="list-style-type: none"><li>• Disabled (Deaktiveret)</li><li>• Reboot bypass (Omgåelse ved genstart)</li></ul> <p>Standardindstilling: Disabled (Deaktiveret)</p>
<b>Password Change</b>	<p>Lader dig aktivere tilladelsen til at deaktivere system- og harddiskadgangskoderne, når administratoradgangskoden er angivet.</p> <p>Standardindstilling: <b>Allow Non-Admin Password Changes (Tillad ændringer af ikke-administratoradgangskoder)</b> er valgt.</p>

Indstilling	Beskrivelse
<b>Non-Admin Setup Changes</b>	Lader dig bestemme om ændringer i indstillinger i system setup (systeminstallation) er tilladt, når der er indstillet en administratoradgangskode. Hvis deaktiveret er indstillingen for installationsprogrammet låst af administratoradgangskoden.
<b>TPM 1.2 Security</b>	Lader dig aktivere TPM (Trusted Platform Module) under POST. <ul style="list-style-type: none"> <li>• TPM On (TPM Til) (aktiveret som standard)</li> <li>• Clear (Ryd)</li> <li>• PPI Bypass for Enabled Commands (PPI forbigå aktiverede kommandoer)</li> <li>• PPI Bypass for Disabled Commands (PPI forbigå deaktiverede kommandoer)</li> <li>• Disabled (Deaktiveret)</li> <li>• Enabled (Aktiveret)</li> </ul>
<b>Computrace</b>	Lader dig aktivere eller deaktivere den valgfrie computersporingssoftware. Indstillingerne er: <ul style="list-style-type: none"> <li>• Deactivate (Deaktiver)</li> <li>• Disable (Deaktiver)</li> <li>• Activate (Aktiver)</li> </ul> <p> <b>BEMÆRK:</b> Indstillingerne Aktiver og Deaktiver aktiverer eller deaktiverer funktionen permanent, og der tillades ikke yderligere ændringer</p> <p>Standardindstilling: Deactivate (Deaktiver)</p>
<b>CPU XD Support</b>	Lader dig aktivere processorens tilstand Execute Disable (Udførelse af deaktivering). Enable CPU XD Support (Aktiver CPU XD-understøttelse) (standardindstilling)
<b>OROM Keyboard Access</b>	Lader dig indstille en indstilling til at åbne skærmene Option ROM Configuration (Option ROM-konfiguration) via genvejstaster under opstart. Indstillingerne er: <ul style="list-style-type: none"> <li>• Enable (Aktiver)</li> <li>• One Time Enable (Aktiver én gang)</li> <li>• Disable (Deaktiver)</li> </ul> <p>Standardindstilling: Enable (Aktiver)</p>
<b>Admin Setup Lockout</b>	Lader dig forhindre brugere i at åbne Setup (Installation), når der er indstillet en administratoradgangskode. <p>Standardindstilling: Enable Admin Setup Lockout (Aktiver spærring af administrationsindstilling) er ikke valgt.</p>

## Indstillinger på skærmen for sikker start

Indstilling	Beskrivelse
<b>Secure Boot Enable</b>	<p>Denne indstilling aktiverer eller deaktiverer funktionen <b>Secure Boot (Sikker start)</b>.</p> <ul style="list-style-type: none"><li>• Disabled (Deaktiveret)</li><li>• Enabled (Aktiveret)</li></ul> <p>Standardindstilling: Enabled (Aktiveret)</p>
<b>Expert Key Management</b>	<p>Giver dig mulighed for at manipulere sikkerhedsnøgledatabaserne, men kun, hvis systemet er i Custom Mode (Brugerdefineret tilstand). Indstillingen <b>Enable Custom Mode (Aktiver brugerdefineret tilstand)</b> er som standard deaktiveret. Indstillingerne er:</p> <ul style="list-style-type: none"><li>• PK</li><li>• KEK</li><li>• db</li><li>• dbx</li></ul> <p>Hvis du aktiverer <b>Custom Mode (Brugerdefineret tilstand)</b>, vises de relevante indstillinger for <b>PK, KEK, db, og dbx</b>. Indstillingerne er:</p> <ul style="list-style-type: none"><li>• <b>Save to File (Gem til fil)</b>—Gemmer nøglen til en brugervalgt fil</li><li>• <b>Replace from File (Erstat fra fil)</b>—Erstatter den aktuelle nøgle med en nøgle fra en brugervalgt fil</li><li>• <b>Append from File (Tilføj fra fil)</b>—Tilføjer en nøgle til den aktuelle database fra en brugervalgt fil</li><li>• <b>Delete (Slet)</b>—Sletter den valgte nøgle</li><li>• <b>Reset All Keys (Nulstil alle nøgler)</b>—Nulstiller til standardindstilling</li><li>• <b>Delete All Keys (Slet alle nøgler)</b>—Sletter alle nøglerne</li></ul> <p> <b>BEMÆRK:</b> Hvis du deaktiverer <b>Custom Mode (Brugerdefineret tilstand)</b>, slettes alle ændringerne, og nøglerne genoprettes til standardindstillinger.</p>

## Indstillinger for Intel software sikkerhedsudvidelseskærm


Indstilling	Beskrivelse
<b>Intel SGX Enable</b>	<p>Dette felt giver mulighed for at skabe et sikkert miljø ved kørsel af kode/lagring af følsomme oplysninger indenfor det primære operativsystem. Indstillingerne er:</p> <ul style="list-style-type: none"><li>• Disabled (Deaktiveret)</li><li>• Enabled (Aktiveret)</li></ul> <p>Standardindstilling: Disabled (Deaktiveret)</p>


Indstilling	Beskrivelse
<b>Enclave Memory Size</b>	Denne indstilling indstiller <b>SGX Enclave Reserve Memory Size (SGX Enclave reservehukommelsesstørrelse)</b> . Indstillingerne er: <ul style="list-style-type: none"> <li>• 32 MB</li> <li>• 64 MB</li> <li>• 128 MB</li> </ul>

## Indstillinger på skærmen for ydelse

Indstilling	Beskrivelse
<b>Multi Core Support (Understøtning af multi-kerne)</b>	<p>Dette felt specificere om processen vil have en eller flere kerner aktiveret. Ydeevnen ved visse programmer vil forbedres med ekstra kerner. Denne indstilling er som standard aktiveret. Gør det muligt at aktivere eller deaktivere multi-kerneunderstøttelse for processoren. Den installerede processor understøtter fire kerner. Hvis du aktiverer multi-kerneunderstøttelse, vil fire kerner aktiveres. Hvis deaktiveret, vil kun en kerne være aktiveret.</p> <ul style="list-style-type: none"> <li>• Enable Multi Core Support (Aktiver multi-kerneunderstøttelse)</li> </ul> <p>Standardindstilling: Indstillingen er enabled (aktiveret).</p>
<b>Intel SpeedStep</b>	<p>Lader dig aktivere eller deaktivere Intel SpeedStep-funktionen.</p> <ul style="list-style-type: none"> <li>• Enable Intel SpeedStep (Aktiver Intel SpeedStep)</li> </ul> <p>Standardindstilling: Indstillingen er enabled (aktiveret).</p>
<b>C-States Control</b>	<p>Lader dig aktivere eller deaktivere yderligere dvaletilstande for processoren.</p> <ul style="list-style-type: none"> <li>• C states (C-tilstande)</li> </ul> <p>Standardindstilling: Indstillingen er enabled (aktiveret).</p>
<b>Intel TurboBoost</b>	<p>Lader dig aktivere eller deaktivere processorens TurboBoost-tilstand.</p> <ul style="list-style-type: none"> <li>• Enable Intel TurboBoost (Aktiver Intel TurboBoost)</li> </ul> <p>Standardindstilling: Indstillingen er enabled (aktiveret).</p>
<b>Hyper-Thread Control</b>	<p>Lader dig aktivere eller deaktivere processorens HyperThreading (Hypertrådning).</p> <ul style="list-style-type: none"> <li>• Disabled (Deaktiveret)</li> <li>• Enabled (Aktiveret)</li> </ul> <p>Standardindstilling: Enabled (Aktiveret)</p>


# Indstillinger på strømstyringskærmen

Indstilling	Beskrivelse
<b>AC Behavior</b>	<p>Lader dig aktivere eller deaktivere om computeren automatisk skal tænde, når en vekselstrømsadapter tilsluttes.</p> <p>Standardindstilling: Wake on AC (Vækning på vekselstrøm) er ikke valgt.</p>
<b>Auto On Time</b>	<p>Lader dig indstille klokkeslæt hvor computeren skal tænde automatisk. Indstillingerne er:</p> <ul style="list-style-type: none"><li>• Disabled (Deaktiveret)</li><li>• Every day (Hver dag)</li><li>• Weekdays (Hverdage)</li><li>• Select days (Udvalgte dage)</li></ul> <p>Standardindstilling: Disabled (Deaktiveret)</p>
<b>USB Wake Support</b>	<p>Lader dig aktivere at USB-enheder kan vække systemet fra Standby.</p> <p> <b>BEMÆRK:</b> Denne funktion virker kun, når der er tilsluttet en vekselstrømsadapter. Hvis vekselstrømsadapteren fjernes under standby, vil system setup (systeminstallation) fjerne strømmen til alle USB-porte for at spare batteristrøm.</p> <ul style="list-style-type: none"><li>• Enable USB Wake Support (Aktiver understøtning af USB-vækning)</li></ul> <p>Standardindstilling: Indstillingen er disabled (deaktiveret).</p>
<b>Wireless Radio Control</b>	<p>Lader dig aktivere eller deaktivere funktionen der automatisk skifter fra kabelbaserede eller trådløse netværk uden at afhænge af en fysisk forbindelse.</p> <ul style="list-style-type: none"><li>• Control WLAN Radio (Styring af WLAN-radio)</li><li>• Control WWAN Radio (Styring af WWAN-radio)</li></ul> <p>Standardindstilling: Indstillingen er disabled (deaktiveret).</p>
<b>Wake on LAN/WLAN</b>	<p>Lader dig aktivere eller deaktivere funktionen der tænder computeren fra tilstanden Off (Slukket), når udløst af et LAN-signal.</p> <ul style="list-style-type: none"><li>• Disabled (Deaktiveret)</li><li>• LAN Only (Kun LAN)</li><li>• WLAN Only (Kun WLAN)</li><li>• LAN or WLAN (LAN eller WLAN)</li></ul> <p>Standardindstilling: Disabled (Deaktiveret)</p>
<b>Block Sleep</b>	<p>Med denne indstilling kan du i blokere at gå i Slumre (S3-tilstand) i operativsystemmiljø.</p>

Indstilling	Beskrivelse
	<p>Block Sleep (S3 State) (Bloker slumretilstand (S3-tilstand))</p> <p>Standardindstilling: Denne indstilling er deaktiveret.</p>
<b>Peak Shift</b>	<p>Denne indstilling gør det muligt at minimere AC-strømforbruget under tider på dagen med spidsbelastning. Når indstillingen er valgt, vil dit system kun køre på batteriet, også selv om AC-strømforsyningen er tilkoblet.</p>
<b>Dock Support on Battery</b>	<p>Med denne indstilling kan man bruge dockingstationen, når der ikke er AC-strøm, men kun hvis batteriet er opladet over en bestemt procent. Procenten kan variere afhængigt af batteritype og platform.</p> <ul style="list-style-type: none"> <li>• Dock Support on Battery (Dock-understøtning ved batteri)</li> </ul> <p>Standardindstilling: Disabled (Deaktiveret)</p>
<b>Advanced Battery Charge Configuration</b>	<p>Denne indstilling maksimerer batteriets levetid. Ved at aktivere denne indstilling, vil dit system anvende en standard opladningsalgoritme og andre teknikker, uden for de normale arbejdstider, for at forbedre batteriets levetid.</p> <p>Disabled (Deaktiveret)</p> <p>Standardindstilling: Disabled (Deaktiveret)</p>
<b>Primary Battery Charge Configuration</b>	<p>Lader dig vælge opladningstilstand for batteriet. Indstillingerne er:</p> <ul style="list-style-type: none"> <li>• Adaptive (Tilpasset)</li> <li>• Standard — Oplader batteriet helt ved standard hastighed.</li> <li>• ExpressCharge — Batteriet oplades på kortere tid ved brug af Dells hurtigopladningsteknologi. Denne indstilling er som standard aktiveret.</li> <li>• Primarily AC use (Primært vekselstrømsbrug)</li> <li>• Custom (Brugerdefineret)</li> </ul> <p>Hvis Custom Charge (Tilpasset opladning) vælges, kan du også konfigurere Custom Charge Start (Start af tilpasset opladning) og Custom Charge Stop (Stop af tilpasset opladning).</p> <p> <b>BEMÆRK:</b> Alle opladningsfunktioner er muligvis ikke tilgængelige for alle batterier. For at aktivere denne indstilling skal indstillingen <b>Advanced Battery Charge Configuration (Avanceret batteriopladningskonfiguration)</b> deaktiveres.</p>

## Indstillinger i POST-adfærdsskærmen

Indstilling	Beskrivelse
<b>Adapter Warnings</b>	<p>Lader dig aktivere eller deaktivere system setup (systeminstallationsmenuen) (BIOS)-meddelelserne, når du bruger visse strømadaptere.</p> <p>Standardindstilling: Enable Adapter Warning (Aktiver adapteradvarsler)</p>


Indstilling	Beskrivelse
<b>Keypad (Embedded)</b>	<p>Lader dig vælge en eller to metoder til at aktivere det tastatur, som er indbygget i det interne tastatur.</p> <ul style="list-style-type: none"> <li>• Fn Key Only (Kun Fn-tast): Denne indstilling er som standard aktiveret.</li> <li>• By Numlock (Med Num Lock)</li> </ul> <p> <b>BEMÆRK:</b> Når en installation kører, har denne indstilling ingen virkning. Installation udføres i tilstanden, Kun Fn-tast.</p>
<b>Mouse/Touchpad</b>	<p>Lader dig definere hvordan systemet behandler input fra mus og berøringsplade. Indstillingerne er:</p> <ul style="list-style-type: none"> <li>• Serial Mouse (Seriel mus)</li> <li>• PS2 Mouse (PS2-mus)</li> <li>• Touchpad/PS-2 Mouse (Berøringsplade/PS-2 mus): Denne indstilling er som standard aktiveret.</li> </ul>
<b>Numlock Enable</b>	<p>Lader dig aktivere indstillingen Numlock, ved opstart af computeren.</p> <p>Enable Network (Aktiver netværk) Denne indstilling er som standard aktiveret.</p>
<b>Fn Key Emulation</b>	<p>Lader dig indstille hvor Scroll Lock-tasten anvendes til at simulere Fn-tastens funktion.</p> <p>Enable Fn Key Emulation (Aktiver emulering af Fn-tast) (standard)</p>
<b>Fn Lock Options</b>	<p>Gør det muligt at lade genvejstasterne Fn + Esc skifte den primære funktion af F1–F12, mellem deres standard og sekundære funktioner. Hvis du deaktiverer denne funktion, kan du ikke skifte dynamisk mellem funktionerne for disse taster. De tilgængelige indstillinger er:</p> <ul style="list-style-type: none"> <li>• Fn Lock (Fn-lås) Denne indstilling er som standard valgt.</li> <li>• Lock Mode Disable/Standard (Låsefunktion Deaktiveret/Standard)</li> <li>• Lock Mode Enable/Secondary (Låsefunktion Aktiver/Sekundær)</li> </ul>
<b>MEBx Hotkey</b>	<p>Gør det muligt at specificere om MEBx-genvejsfunktionen skal aktiveres, under systemopstart.</p> <p>Standardindstilling: Enable MEBx Hotkey (Aktiver MEBx-genvejstast)</p>
<b>Fastboot</b>	<p>Lader dig fremskynde opstartsprocessen ved at omgå nogle kompatibilitetstrin. Indstillingerne er:</p> <ul style="list-style-type: none"> <li>• Minimal</li> <li>• Thorough (Gennemgribende) (standard)</li> <li>• Auto</li> </ul>
<b>Extended BIOS POST Time</b>	<p>Lader dig oprette en yderligere forsinkelse ved pre-opstart. Indstillingerne er:</p> <ul style="list-style-type: none"> <li>• 0 seconds (0 sekunder). Denne indstilling er som standard aktiveret.</li> </ul>

Indstilling	Beskrivelse
	<ul style="list-style-type: none"> <li>• 5 seconds (5 sekunder)</li> <li>• 10 seconds (10 sekunder)</li> </ul>

## Indstillinger på skærmen til virtualiseringsunderstøttelse

Indstilling	Beskrivelse
<b>Virtualization</b>	Lader dig aktivere eller deaktivere Intels virtualiseringsteknologi. Enable Intel Virtualization Technology (Aktiver Intel-virtualiseringsteknologi) (standard).
<b>VT for Direct I/O</b>	Aktiverer eller deaktiverer VMM (Virtual Machine Monitor) til at udnytte de ekstra hardwarekapaciteter, der leveres af Intel® Virtualization-teknologi til direkte I/O. Enable VT for Direct I/O (Aktiver VT til direkte I/O) - er enabled (aktiveret) som standard.
<b>Trusted Execution</b>	Denne indstilling specificerer, om en MVMM (Measured Virtual Machine Monitor) kan anvende de yderligere hardwareydelse, som findes i Intel Trusted Execution Technology. TPM Virtualization Technology og Virtualization Technology for Direct I/O skal aktiveres, før du kan anvende funktionen. Trusted Execution (Betroet udførelse) - disabled (deaktiveret) som standard.

## Indstillinger på skærmen for trådløs

Indstilling	Beskrivelse
<b>Wireless Switch</b>	Lader dig indstille trådløse enheder, der kan styres via en trådløs omskifter. Indstillingerne er: <ul style="list-style-type: none"> <li>• WWAN</li> <li>• GPS (on WWAN Module) (GPS (på WWAN-modul))</li> <li>• WLAN/WiGig</li> <li>• Bluetooth</li> </ul> Alle indstillingerne er som standard enabled (aktiveret). <p> <b>BEMÆRK:</b> WLAN og WiGig aktiverings- deaktiveringskontroller er bundet sammen, og de kan ikke aktiveres, deaktiveres uafhængigt.</p>
<b>Wireless Device Enable</b>	Lader dig aktivere eller deaktivere de interne trådløse enheder. <ul style="list-style-type: none"> <li>• WWAN/GPS</li> <li>• WLAN/WiGig</li> <li>• Bluetooth</li> </ul>

Indstilling	Beskrivelse
	Alle indstillingerne er som standard enabled (aktiveret).

## Indstillinger på vedligeholdelseskærmen

Indstilling	Beskrivelse
<b>Service Tag</b>	Viser computerens servicemærke.
<b>Asset Tag</b>	Giver dig mulighed for at oprette en system-aktivkode, hvis der ikke allerede er angivet en aktiv-kode. Indstillingen er som standard ikke aktiveret.
<b>BIOS Downgrade (BIOS-nedgradering)</b>	Dette felt styrer tilbageslag af systemets firmware til tidligere revisioner.
<b>Data Wipe</b>	Med dette felt kan man på en sikker måde slette alle data fra de interne lagerenheder. Det følgende er en liste over de enheder, der påvirkes: <ul style="list-style-type: none"> <li>• Internal HDD (Intern HDD)</li> <li>• Internal SSD (Intern SSD)</li> <li>• Internal mSATA (Intern SATA)</li> <li>• Internal eMMC (Intern eMMC)</li> </ul>
<b>BIOS Recovery</b>	Dette felt gør det muligt for brugerne at gendanne visse beskadigede BIOS-forhold fra en gendannelsesfil på brugerens primære harddisk eller fra en ekstern USB-nøgle. <ul style="list-style-type: none"> <li>• BIOS Recovery from Hard Drive (BIOS-gendannelse fra harddisk) (er enabled (aktiveret) som standard)</li> </ul>




## Indstillinger for systemlogskærm

Indstilling	Beskrivelse
<b>BIOS Events</b>	Lader dig se og rydde System Setup (Systeminstallationsmenuen) (BIOS) POST-hændelser.
<b>Thermal Events</b>	Lader dig se og rydde Systeminstallationsmenuen (termiske) hændelser.
<b>Power Events</b>	Lader dig se og rydde Systeminstallationsmenuen (strøm) hændelser.

## Sådan opdateres BIOS'en

Det anbefales at opdatere BIOS (systeminstallationsmenuen), ved genmontering af systemkort eller hvis en opdatering er tilgængelig. Sørg for, ved bærbare pc'er, at computerens batteri er fuldt opladet og tilsluttet en stikkontakt

1. Genstart computeren.
2. Gå til [Dell.com/support](https://www.dell.com/support).

3. Indtast **Servicekoden** eller **Kode til ekspresstjeneste** og klik på **Submit (Send)**.
    -  **BEMÆRK:** Klik, for at finde Servicekoden, på **Hvor er min Servicekode?**
    -  **BEMÆRK:** Vælg, hvis du ikke kan finde Servicekoden, på **Detect My Product (Registrer mit produkt)**. Fortsæt med vejledningen på skærmen.
  4. Klik, hvis du ikke kan finde Servicekoden, på computerens Product Category (Produktkategori).
  5. Vælg **Product Type (Produkttype)** fra listen.
  6. Vælg computermodel og computerens **Produktsupportside** vises.
  7. Klik på **Get drivers (Hent drivere)** og klik på **View All Drivers (Se alle drivere)**.  
Siden Drivers and Downloads (Drivere og overførsler) åbnes.
  8. Vælg, på skærmen Drivers and Downloads (Drivere og overførsler), under rullelisten **Operativsystem, BIOS**.
  9. Identificer den seneste BIOS-fil og klik på **Hent fil**.  
Du kan også analysere, hvilke drivere der skal opdateres. For at gøre dette til dit produkt, skal du klikke på **Analyze System for Updates (Analyser systemet for opdateringer)** og følg vejledningen på skærmen.
  10. Vælg din foretrukne overførselsmetode i vinduet **Vælg overførselsmetode nedenfor**, klik på **Hent fil**.  
Vinduet **Filoverførsel** vises.
  11. Klik på **Gem** for at gemme filen på computeren.
  12. Klik på **Kør** for at installere de opdaterede BIOS-indstillinger på computeren.  
Følg vejledningen på skærmen.
-  **BEMÆRK:** Det anbefales, at man ikke opdaterer BIOS-versionen for mere end 3 revisioner. Fx: Hvis du vil opdatere BIOS fra 1.0 til 7.0, installer først version 4.0 og herefter version 7.0.


## System and Setup Password (System- og installationsadgangskode)


Du kan oprette en system password (systemadgangskode) og en setup password (installationsadgangskode) til at sikre computeren.

### Adgangskodetype Beskrivelse

**System Password (Systemadgangskode)** Adgangskode du skal indtaste for at logge på systemet.

**Setup password (Installationsadgangskode)** Adgangskode, som du skal indtaste for at få adgang til at foretage ændringer i computerens BIOS-indstillinger.


 **FORSIGTIG:** Adgangskodefunktionerne giver et grundlæggende sikkerhedsniveau for computerens data.

 **FORSIGTIG:** Enhver kan få adgang til de data, der er gemt på computeren, hvis den ikke er låst og uden opsyn.

 **BEMÆRK:** Computeren leveres med system- og installationsadgangskoder deaktiveret.

## Sådan tildeles systemadgangskode og installationsadgangskode

Du kan kun tildele en ny **System Password (Systemadgangskode)** og/eller **Setup Password (Installationsadgangskode)** eller ændre en bestående **System Password (Systemadgangskode)** og/eller **Setup Password (Installationsadgangskode)** når **Password Status (Adgangskodestatus)** er **Unlocked (Ulåst)**. Hvis Password Status (Adgangskodestatus) er **Locked**, låst kan du ikke ændre System Password (Systemadgangskoden).

 **BEMÆRK:** Hvis adgangskodejumperen er deaktiveret, slettes den bestående System Password (Systemadgangskode) og Setup Password (Installationsadgangskode) og du skal ikke angive systemadgangskoden for at logge på computeren.


Tryk på F2, straks efter en start eller genstart, for at gå til en systeminstallation.

1. Vælg i skærmen **System BIOS** eller **System Setup (Systemets installationsskærm)**, **System Security (Systemsikkerhed)** og tryk Enter.  
Skærmen **System Security (Systemsikkerhed)** vises.
2. Bekræft i skærmen **System Security (Systemsikkerhed)**, at **Password Status (Adgangskodestatus)** er **Unlocked (Ulåst)**.
3. Vælg **System Password (Systemadgangskode)**, indtast din systemadgangskode og tryk Enter eller Tab.  
Anvend følgende retningslinjer til at tildele systemadgangskoden:
  - En adgangskode kan have op til 32 tegn.
  - En adgangskode kan indeholde tallene 0 til 9.
  - Kun små bogstaver er gyldige, store bogstaver er ikke tilladt.
  - Kun følgende specialtegn er tilladt: mellemrum, ("), (+), (.), (-), (.), (/), (:), (|), (\), (|), ( ` ).Indtast systemadgangskoden igen, når du bliver bedt om det.
4. Indtast systemadgangskoden som du indtastede tidligere og klik på **OK**.
5. Vælg **Setup Password (Installationsadgangskode)**, indtast systemadgangskoden og tryk Enter eller Tab.  
En meddelelse beder dig indtaste installationsadgangskoden igen.
6. Indtast installationsadgangskoden som du indtastede tidligere og klik på **OK**.
7. Tryk på Esc og en meddelelse beder dig gemme ændringerne.
8. Tryk på Y for at gemme ændringerne.  
Computeren genstarter.


## Sådan slettes eller ændres en eksisterende system- og/eller installationsadgangskode

Sørg for, at **Password Status (Adgangskodestatus)** er Unlocked (Ulåst) (i System Setup (Systeminstallation)) før du forsøger at slette eller ændre det eksisterende System- og/eller installationsadgangskode. Du kan ikke slette eller ændre en eksisterende System- eller Installationsadgangskode, hvis **Password Status (Adgangskodestatus)** er Locked (Låst). Tryk på F2 for at gå til systeminstallationsmenuen, straks efter en start eller genstart.

1. Vælg i skærmen **System BIOS** eller **System Setup (Systeminstallationen)**, **System Security (Systemsikkerhed)** og tryk Enter.  
Skærmen **System Security (Systemsikkerheds)** vises.
2. Bekræft i skærmen **System Security (Systemsikkerhed)**, at **Password Status (Adgangskodestatus)** er **Unlocked (Ulåst)**.

3. Vælg **System Password (Systemadgangskode)**, ændr eller slet eksisterende systemadgangskode og tryk på Enter eller Tab.
4. Vælg **Setup Password, (Installationsadgangskode)**, ændr eller slet eksisterende installationsadgangskode og tryk på Enter eller Tab.
  -  **BEMÆRK:** Indtast, hvis du ændrer System- og/eller installationsadgangskoden, den nye adgangskode, når du bliver bedt om det. Bekræft, hvis du sletter System- og/eller installationsadgangskoden, sletningen, når du bliver bedt om det.
5. Tryk på Esc og en meddelelse beder dig gemme ændringerne.
6. Tryk på Y for at gemme ændringer og afslutte systeminstallationsmenuen.  
Computeren genstarter.

## Tekniske specifikationer

 **BEMÆRK:** Udvalget kan variere afhængigt af region. For yderligere oplysninger om computerens konfiguration:

- Windows 10, klik eller tryk på **Start**  → **Indstillinger** → **System** → **Om**.
- Windows 8.1 og Windows 8, klik eller tryk på **Start**  → **PC-indstillinger** → **PC og enheder** → **PC-info..**
- Windows 7, klik på **Start** , højreklik på **Min computer**, og vælg så **Egenskaber**.

## Systemspecifikationer

Funktion	Specifikation
Chipsæt	Intel 6. generations processorer
DRAM-busbredde	64-bit
Flash EPROM	SPI 128 Mbits
PCIe-bus	100 MHz
Ekstern busfrekvens	PCIe Gen3 (8 GT/s)

## Processorspecifikationer

Funktion	Specifikation
Typer	Intel Core i5-serier eller i7-serier
L3 cache-lager	
i5-serier	<ul style="list-style-type: none"> <li>• ikke Vpro — 6 MB</li> <li>• vPro — 8 MB</li> </ul>
i7-serier	<ul style="list-style-type: none"> <li>• vPro — 8 MB</li> </ul>

## Hukommelsesspecifikationer

Funktion	Specifikation
Hukommelsesstik	To SODIMM-slots
Hukommelseskapacitet	4 GB og 8 GB
Hukommelsestype	DDR4 SDRAM
Hastighed	2.133 MHz
Hukommelse (minimum)	4 GB
Hukommelse (maksimum)	8 GB

## Lagerspecifikationer

Funktion	Specifikation
HDD	Op til 1 TB
SSD 2,5"	Op til 480 GB
SSD M.2 SATA / PCIe	Op til 512 GB

## Audio-specifikationer

Funktion	Specifikation
Typer	High-definition audio
Controller	Realtek ALC3235
Stereokonvertering	Digitalt lyd-output igennem HDMI — op til 7.1 komprimeret og ukomprimeret lyd
Internt interface	High-definition audio-codec
Eksternt interface	Stereo-headset / mik. combo
Højtalere	To
Intern højttalerforstærker	2 W (RMS) per kanal
Volumenkontroller	Genvejstaster

## Videospecifikationer

Funktion	Specifikation
Type	Indbygget på systemkort, hardware-accelereret
UMA-controller	Intel HD Graphics 530 (dual core)
Databus	Indbygget video
Ekstern skærmunderstøtelse	<ul style="list-style-type: none"><li>• HDMI-stik med 19 ben</li><li>• VGA-stik med 15 ben</li></ul>

## Kameraspecifikationer

Funktion	Specifikation
HD-panelopløsning	1366 1377 x 768 pixels
FHD-panelopløsning	1920 x 1080 pixel
HD-panel videoopløsning (maksimum)	1366 x 768 pixel
FHD-panel videoopløsning (maksimum)	1920 x 1080 pixel
Diagonal betragtningsvinkel	74°

## Kommunikationsspecifikationer

Funktioner	Specifikation
Netværkskort	10/100/1000 Mb/s Ethernet (RJ-45)
Trådløst	Internt, trådløst lokalnetværk (WLAN), trådløst wide area network (WWAN) og trådløs gigabit (WiGig).



**BEMÆRK:** WWAN og WiGig er valgfrit tilbehør. Bluetooth 4.1

## Specifikationer for port og stik

Funktion	Specifikation
Audio	Stereo-headset / mik. combo

Funktion	Specifikation
Video	<ul style="list-style-type: none"> <li>• Et HDMI-stik med 19 ben</li> <li>• VGA-stik med 15 ben</li> </ul>
Netværkskort	Et RJ-45 stik
USB	Tre USB 3.0, et USB 3.0 med PowerShare
Hukommelseskortlæser	Op til SD4.0
Micro SIM-kort (uSIM)	Et eksternt (valgfrit tilbehør)
Docking-port	En

## Specifikationer for kontaktfri chipkortlæser

Funktion	Specifikation
Understøttede chipkort/teknologier	BTO med USH

## Skærmspecifikationer

Funktion	Specifikation
Type	<ul style="list-style-type: none"> <li>• Ikke-berøring FHD refleksfri</li> <li>• HD refleksfri</li> </ul>
Højde	205,6 mm (8,09")
Bredde	320,9 mm (12,63")
Diagonalt	355,6 mm (14")
Aktivt område (X/Y)	
<b>Ikke-berøring FHD refleksfri:</b>	
Maksimal opløsning	1920 x 1080
Maksimal lysstyrke	300 nit
Opdateringshastighed	60 Hz

<b>Funktion</b>	<b>Specifikation</b>
Maksimal betragtningsvinkel (vandret)	80/80
Maksimal betragtningsvinkel (lodret)	80/80
Pixelafstand	0,161 mm (0,006")
<b>Berøring FHD refleksfri:</b>	
Maksimal opløsning	1920 x 1080
Maksimal lysstyrke	270 nits
Opdateringshastighed	60 Hz
Maksimal betragtningsvinkel (vandret)	80/80
Maksimal betragtningsvinkel (lodret)	80/80
Pixelafstand	0,161 mm (0,006")
<b>HD refleksfri:</b>	
Maksimal opløsning	1366 x 768
Maksimal lysstyrke	200 nit
Opdateringshastighed	60 Hz
Maksimal betragtningsvinkel (vandret)	40/40
Maksimal betragtningsvinkel (lodret)	+10/-30
Pixelafstand	0,2265 mm (0,009")

## Tastaturspecifikationer

Funktion	Specifikation
Antal taster	<ul style="list-style-type: none"><li>• USA: 82 taster</li><li>• Storbritannien: 83 taster</li><li>• Japan: 86 taster</li></ul>

## Berøringspladespecifikationer

Funktion	Specifikation
Aktivt område:	
X-akse	99,50 mm
Y-akse	53,00 mm

## Batterispecifikationer

Funktion	Specifikation
Type	62 Watt-timer (4-celler)
Dybde	233,00 mm (9,17")
Højde	7,05 mm (0,27")
Bredde	94,80 mm (3,73")
Vægt	340 g (0,75 lb)
Spænding	7,4 V DC
Levetid	300 afladnings-/opladningscykluser
Temperaturområde	
Drift	<ul style="list-style-type: none"><li>• Opladning: 0°C til 50°C</li><li>• Afladning: 0 °C til 70 °C</li><li>• Drift: 0°C til 35°C (32°F til 95°F)</li></ul>
Ikke i drift	-40°C til 65 °C (-40°F til 149 °F)

Funktion	Specifikation
Møntcellebatteri	3 V CR2032 litium-møntcellebatteri

## Specifikationer for AC-adapter

Funktion	Specifikation
Type	65 W, 90 W (quad core)
Indgangsspænding	100 V AC til 240 V AC
Indgangsstrøm (maksimum)	1,5 A
Lysnetfrekvens	50 til 60 Hz
Udgangsstrøm	3,34 A
Nominel udgangsspænding	19,5 +/- 1,0 V DC
Temperaturområde (Drift)	0°C til 40°C (32°F til 104°F)
Temperaturområde (Ikke drift)	-40°C til 70°C (-40°F til 158°F)

## Fysiske specifikationer

Funktion	Specifikation
Frontens højde (ikke-berøring)	23,3 mm (0,9")
Frontens højde (berøring)	24,53 mm (0,97")
Bagsidens højde (ikke-berøring)	23,95 mm (0,94")
Bagsidens højde (berøring)	25,35 mm (0,99")
Bredde	334,9 mm (13,2")
Dybde	231,1 mm (9,1")
Startvægt:	1,76 Kg (3,88 lb)

## Miljøspecifikationer

<b>Temperature</b>	<b>Specifikationer</b>
Drift	0°C til 35°C (32°F til 95°F)
Opbevaring	-40°C til 65°C (-40°F til 149°F)
<b>Relativ luftfugtighed (maksimum)</b>	<b>Specifikationer</b>
Drift	10 % til 90 % (ikke-kondenserende)
Opbevaring	5 % til 95 % (ikke-kondenserende)
<b>Højde over havet (maksimum)</b>	<b>Specifikationer</b>
Drift	0 m til 3.048 m (0 fod til 10.000 fod)
Ikke i drift	0 m til 10.668 m (0 ft til 35.000 ft)
<b>Luftbåret forureningsniveau</b>	G1 som defineret i ISA-71.04-1985

## Diagnosticering

Hvis du kommer ud for et problem med computeren, skal du køre ePSA-diagnosticering), før du kontakter Dell for at få teknisk assistance. Formålet med at køre diagnosticering er at teste computerens hardware uden behov for ekstra udstyr eller risiko for tab af data. Hvis du ikke er i stand til at løse problemet selv, kan service og support personale bruge de diagnostiske resultater til at hjælpe dig med at løse problemet.

### ePSA-diagnosticering (Enhanced Pre-Boot System Assessment)

ePSA-diagnosticering (også kendt som systemdiagnosticering) udfører en komplet tjek af hardwaren. ePSA'en er indbygget med BIOS'en og startes internt af BIOS. Den indbyggede systemdiagnosticering har en række indstillinger for bestemte enheder eller enhedsgrupper, så du kan:

- Køre tests automatisk eller i en interaktiv tilstand
- Gentage tests
- Få vist eller gemme testresultater
- Gennemgå tests for at indføre yderligere testindstillinger til at give flere oplysninger om enheder med fejl
- Få vist statusmeddelelser, der oplyser om tests er fuldført
- Få vist fejlmeddelelser, der oplyser om problemer, som opstod under testning



**FORSIGTIG: Brug kun systemdiagnosticering til at teste din computer. Brug af programet med andre computere kan give ugyldige resultater eller fejlmeddelelser.**



**BEMÆRK:** Nogle test for bestemte enheder kræver brugermedvirken. Sørg altid for at være tilstede ved computeren når der udføres diagnostiske test.

Du kan starte ePSA diagnostics på to måder:






1. Tænd computeren.
2. Mens computeren starter, tryk på F12-tasten når Dell-logoet vises.
3. Vælg på startmenu-skærmen indstillingen **Diagnostics (Diagnosticering)**.  
Vinduet **Enhanced Pre-boot System Assessment** vises, med alle enheder, der er registreret af computeren. Diagnosticeringen begynder at køre testene på alle registrerede enheder.
4. Hvis du vil køre en diagnostisk test på en bestemt enhed, tryk på Esc og klik på **Yes (Ja)** for at stoppe den diagnostiske test.
5. Vælg enheden fra venstre rude og klik på **Run Tests (Kør tests)**
6. Hvis der er problemer, vises fejlkoder.  
Notér fejlkoden og kontakt Dell.

ELLER


1. Luk computeren ned.
2. Tryk og hold fn-tasten mens der også trykkes på tænd/sluk-knappen, frigør herefter begge. Vinduet **Enhanced Pre-boot System Assessment** vises, med alle enheder, der er registreret af computeren. Diagnosticeringen begynder at køre testene på alle registrerede enheder.
3. Vælg på startmenu-skærmen indstillingen **Diagnostics (Diagnosticering)**. Vinduet **Enhanced Pre-boot System Assessment** vises, med alle enheder, der er registreret af computeren. Diagnosticeringen begynder at køre testene på alle registrerede enheder.
4. Hvis du vil køre en diagnostisk test på en bestemt enhed, tryk på Esc og klik på **Yes (Ja)** for at stoppe den diagnostiske test.
5. Vælg enheden fra venstre rude og klik på **Run Tests (Kør tests)**
6. Hvis der er problemer, vises fejlkoder.  
Notér fejlkoden og kontakt Dell.

## Statusindikatorer for enhed

Tabel 2. Statusindikatorer for enhed

ikon	Name	Beskrivelse
	Statusindikator for strømfor syning	Tændes, når du tænder computeren, og blinker, når computeren er i en strømstyringstilstand.
	Statusindikator for harddisk	Lyser når computeren læser eller skriver data.
	Indikator for batteriopl adning	Lyser permanent eller blinker for at angive batteriets opladningsstatus.  <b>BEMÆRK:</b> Der henvises til følgende tabel for koderne for indikatoren for batteriopl adning.
	WiFi-indikator	Lyser når trådløst netværk er aktiveret.

LED-indikatorer for enhedsstatus er normalt placeret enten øverst eller til venstre på tastaturet. De viser lageret, batteriet, tilslutning af trådløse enheder og deres aktivitet. De kan desuden være praktiske som værktøj til diagnosticering, hvis der opstår en fejl i systemet.

 **BEMÆRK:** Placeringen af strømstatusindikatoren kan være forskellig fra system til system.

Følgende tabel viser, hvordan LED-koderne skal aflæses, hvis der opstår en fejl.

Tabel 3. LED-indikator for batteriopl adning

Ravgult blinkende mønster	Problembeskrivelse	Foreslået løsning
2,1	CPU	CPU-fejl
2,2	Systemkort: BIOS ROM	Systemkort, dækker BIOS-beskadigelse eller ROM-fejl

Ravgult blinkende mønster	Problembeskrivelse	Foreslået løsning
2,3	Hukommelse	No memory/RAM detected (Der blev ikke fundet nogen hukommelse/RAM)
2,4	Hukommelse	Hukommelses-/RAM-fejl
2,5	Hukommelse	Ugyldig hukommelse installeret
2,6	Systemkort: Chipsæt	Systemkort: Chipsæt-fejl
2,7	LCD	Udskift systemkortet
3,1	RTC-strømfejl.	CMOS-batterisvigt
3,2	PCI/Video	PCI- eller videokort/chip-fejl

Det blinkende mønster vil bestå af 2 sæt numre repræsenteret ved (første gruppe: ravgule blink, anden gruppe: hvide blink)

#### BEMÆRK:

1. Første gruppe: LED'en blinker 1 til 9 gange efterfulgt af en kort pause med slukket LED, med et interval på 1,5 sekunder. (Dette er med ravgult lys)
2. Anden gruppe: LED'en blinker 1 til 9 gange efterfulgt af en længere pause, inden næste cyklus starter igen med et interval på 1,5 sekunder. (Dette er med hvidt lys)


Fx: Ingen hukommelse registreret (2,3), batteri-LED'en blinker to gange med ravgult lys efterfulgt af en pause, og blinker herefter tre gange med hvidt lys. Batteri-LED'en vil slukke i 3 sekunder inden næste cyklus gentages.

## Batteristatusindikatorer

Hvis computeren er tilsluttet en stikkontakt, virker batteriindikatoren på følgende måde:

<b>Blinker skiftevist mørkegult eller hvidt lys</b>	Der er tilsluttet en ugyldig eller ikke-understøttet, ikke-Dell vekselstrømsadapter til den bærbare pc.
<b>Blinker skiftevist mørkegult med konstant hvidt</b>	Midlertidig batterifejl med vekselstrømsadapter til stede.
<b>Blinker konstant mørkegult</b>	Alvorlig batterifejl med vekselstrømsadapter til stede.
<b>Indikator slukket</b>	Batteri i fuld opladningstilstand med vekselstrømsadapter til stede.
<b>Hvidt lys tændt</b>	Batteri i opladningstilstand med vekselstrømsadapter til stede.

## Kontakt Dell

 **BEMÆRK:** Hvis du ikke har en aktiv internetforbindelse, kan du finde kontaktoplysninger på købskvitteringen, pakkeslippen, fakturaen eller i Dells produktkatalog.

Dell giver flere muligheder for online- og telefonbaseret support og service. Tilgængeligheden varierer for de enkelte lande og produkter, og nogle tjenester findes muligvis ikke i dit område. Sådan kontakter du Dell omkring salg, teknisk support eller kundeservice:

1. Gå til **Dell.com/support**.
2. Vælg supportkategori.
3. Bekræft dit land eller område i rullemenuen **Choose a Country/Region (Vælg land/område)** fra listen nederst på siden.
4. Vælg det relevante service- eller supportlink alt afhængigt af, hvad du har brug for.